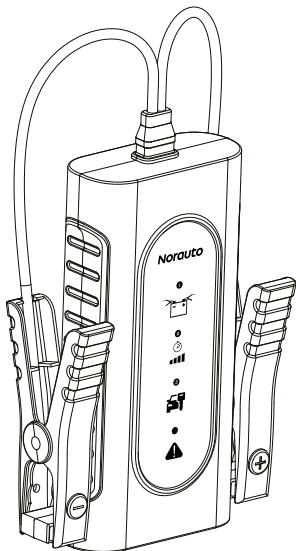


Norauto

- FR** - DÉMARREUR DE BATTERIE
À CONDENSATEUR
- DE** - KONDENSATOR-BOOSTER
- NL** - BATTERIJSTARTER MET
CONDENSATOR
- ES** - ARRANCADOR
DE BATERIA CON
CONDENSADOR
- EN** - CAPACITOR BATTERY
BOOSTER
- IT** - AVVIATORE BATTERIA A
CONDENSATORE
- PT** - ARRANCADOR
DE BATERIA COM
CONDENSADOR

INFINITE

ART : 3501369735185



- FR** - Manuel d'utilisation et informations sur la sécurité
- DE** - Hinweise zur Bedienung und Sicherheit
- NL** - Handleiding en veiligheidsinformatie
- ES** - Manual e información en materia de seguridad
- EN** - Manual and safety information
- IT** - Manuale e informazioni di sicurezza
- PT** - Manual e informações de segurança



FR - Contenu de l'emballage.....	1
DE - Inhalt der Verpackung.....	12
NL - Inhoud van het pakket.....	23
ES - Contenido del embalaje.....	34
EN - Contents of the package.....	45
IT - Contenuto dell'imballaggio.....	56
PT - Conteúdo da embalagem.....	67



FR - Conseils de sécurité.....	4
DE - Sicherheitshinweise.....	15
NL - Veiligheidstips.....	26
ES - Consejos de seguridad.....	37
EN - Safety instructions.....	48
IT - Consigli di sicurezza.....	59
PT - Conselhos de segurança.....	70



FR - Conseils d'utilisation.....	7
DE - Nutzungshinweis.....	18
NL - Raadgeving gebruik.....	29
ES - Consejos de uso.....	40
EN - Tip for use.....	51
IT - Consigli d'uso.....	62
PT - Conselhos de utilização.....	73



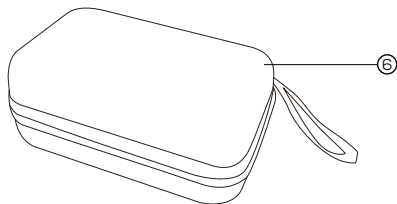
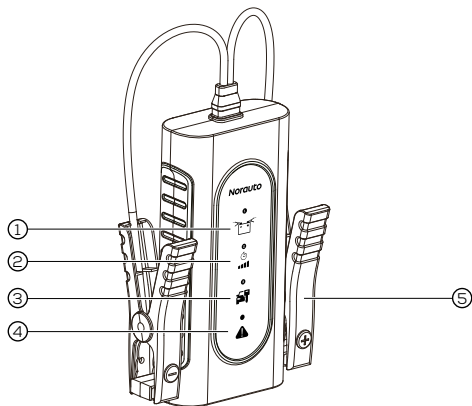
FR - Entretien et maintenance.....	9
DE - Pflege und Wartung.....	20
NL - Onderhoud en Verzorging.....	31
ES - Cuidados y mantenimiento.....	42
EN - Care and maintenance.....	53
IT - Cura e manutenzione.....	64
PT - Cuidado e manutenção.....	75



FR - Dépannage.....	10
DE - Fehlersuche.....	21
NL - Probleemoplossing.....	32
ES - Resolución de problemas.....	43
EN - Troubleshooting.....	54
IT - Risoluzione dei problemi.....	65
PT - Resolução de problemas.....	76



FR - Spécifications techniques.....	11
DE - Technische Daten.....	22
NL - Technische Gegevens.....	33
ES - Información técnica.....	44
EN - Technical data.....	55
IT - Dati tecnici.....	66
PT - Dados técnicos.....	77



① Voyant de mise en marche

② Voyant de charge

③ Voyant "prêt"

④ Voyant erreur

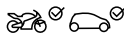
⑤ Pinces

⑥ Sacoché



12V

Essence ≤4L



900A

Diesel ≤3L



Ce produit est conforme à toutes les exigences réglementaires applicables de l'UE.



Collecte séparée des déchets d'équipements électriques et électroniques. Les produits électriques ne doivent pas être jetés avec les déchets ménagers. Conformément à la directive européenne 2012/19/UE relative aux déchets d'équipements électriques et électroniques, et à sa transposition en droit national, les déchets d'équipements électriques doivent être collectés séparément et éliminés dans des points de collecte prévus à cet effet. Contacter votre municipalité ou le revendeur pour obtenir des conseils sur le recyclage.



AVERTISSEMENT: Pour réduire le risque de blessure, l'utilisateur doit lire le mode d'emploi.

IP65

Résistance à la poussière et à la pluie.

AVANT-PROPOS

Félicitations pour votre nouvel achat ! Lire attentivement le mode d'emploi avant d'utiliser l'appareil. Respecter tous les avertissements. Lors de la remise de l'appareil à un tiers, lui fournir également ce mode d'emploi. Conserver le manuel à portée de main pour toute consultation ultérieure.

UTILISATION PRÉVUE

Le démarreur de batterie à condensateur Norauto Infinite fournit une assistance fiable pour démarrer votre véhicule. Avec un courant de démarrage de 450 A et un courant de crête de 900 A, il permet de démarrer efficacement les moteurs à essence jusqu'à 4,0 L et les moteurs diesel jusqu'à 3,0 L.

L'utilisation est facilitée par des voyants qui vous guident tout au long du processus, vous permettant de démarrer votre voiture en moins de 2 minutes. Avec des protections intégrées contre les courts-circuits et l'inversion de polarité, le booster garantit une utilisation sûre dans toutes les situations.



CONSIGNES DE SÉCURITÉ



Avant la charge, lire les consignes.

IP65

L'appareil est certifié IP65, c'est-à-dire qu'il résiste à la poussière et à la pluie. Ne pas plonger l'appareil dans l'eau.



MISE EN GARDE : gaz explosif. Éviter les flammes et les étincelles. Assurer une aération suffisante pendant la charge.



- Utiliser cet appareil uniquement comme décrit dans le présent mode d'emploi. Le fabricant ou le distributeur ne sauraient être tenus pour responsables d'une mauvaise utilisation de l'appareil ou de son utilisation en violation des consignes contenues dans ce manuel.



- Ne jamais essayer de modifier l'appareil de quelque manière que ce soit. Les modifications peuvent entraîner des dommages sur l'appareil ou des blessures, pour lesquels le fabricant décline toute responsabilité.



- **AVERTISSEMENT** : certains véhicules peuvent être équipés de systèmes électriques et électroniques (par exemple : systèmes de gestion du moteur, téléphones mobiles) susceptibles d'être endommagés en cas d'exposition à des tensions de démarrage ou des intensités élevées. Avant de brancher l'appareil sur le véhicule, lire le mode d'emploi du véhicule pour s'assurer qu'il prend en charge le système de charge externe.



- **AVERTISSEMENT** : le non-respect des consignes de sécurité et d'utilisation peut provoquer un risque de choc électrique, d'incendie et/ou de blessures.



- Respecter les consignes relatives au branchement et au débranchement des câbles du booster à condensateur ou des bornes de la batterie.
- Cet appareil est destiné à un usage domestique uniquement.
- Ne pas utiliser d'accessoires non recommandés par le fabricant ! Ces derniers peuvent endommager l'appareil et/ou provoquer des blessures.



- **DANGER D'ÉTOUFFEMENT** : garder le matériel d'emballage hors de portée des enfants et des animaux domestiques.
- **Cet appareil peut être utilisé par des enfants âgés d'au moins 8 ans et par des personnes ayant des capacités physiques, sensorielles ou mentales réduites ou dénuées d'expérience ou de connaissances, si elles sont correctement surveillées ou si des consignes relatives à l'utilisation de l'appareil en toute sécurité leur ont été données et si elles comprennent les risques encourus.**
- **Les enfants ne doivent pas jouer avec l'appareil. Le nettoyage et l'entretien par l'utilisateur ne doivent pas être effectués par des enfants sans surveillance.**
- Surveiller les enfants pour s'assurer qu'ils ne jouent pas avec l'appareil.



- **DANGER** : ne pas utiliser cet appareil dans un environnement présentant des risques d'explosion ni en présence de liquides, de gaz ou de poussières inflammables.



- Tenir l'appareil éloigné des flammes nues, des surfaces chaudes et des zones exposées aux étincelles lors de son utilisation. Ne pas fumer lors de l'utilisation de l'appareil.



- Garder l'appareil au sec. Ne pas plonger le booster dans de l'eau ni dans tout autre liquide.



- Garder tout récipient contenant un liquide à l'écart de l'appareil. Ne pas couvrir l'appareil avec des objets tels que des journaux, torchons, rideaux, etc.



- Ne pas exposer l'appareil directement aux rayons du soleil ou à de fortes chaleurs.
- Ne pas laisser le cordon d'alimentation pendre d'une table ou toucher des surfaces chaudes.



- Ne pas utiliser l'appareil si le câble ou les pinces sont endommagés.



- Éviter tout contact entre les pinces rouge et noire, au risque de provoquer des étincelles, une explosion ou des dommages.
- Avant de brancher ou d'utiliser le booster :
 - Vérifier que l'appareil et ses composants ne sont pas endommagés. En cas de dommages, ne pas utiliser l'appareil et le rapporter au revendeur pour inspection et réparation.
 - Vérifier que la tension indiquée sur la plaque signalétique corresponde à celle de vos installations électriques.



- Ne pas poser le booster sur la batterie du véhicule ou directement au-dessus de celle-ci.



- L'appareil n'est pas conçu pour être installé dans une caravane.



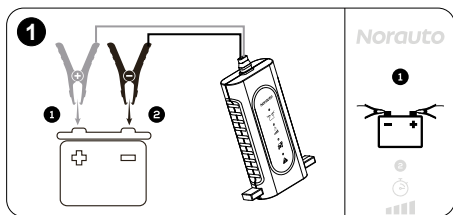
DÉMARRER UNE VOITURE

AVERTISSEMENT

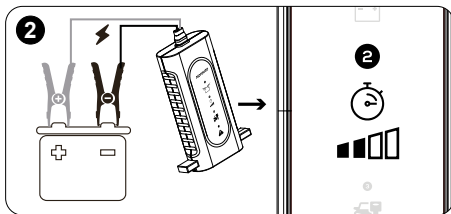
- Cet appareil ne doit être utilisé que sur des véhicules équipés d'un système de batterie 12 V DC.
- Vérifier la tension avant d'effectuer le branchement pour éviter d'endommager l'appareil. Si la tension est inférieure à 6V ou supérieure à 16 V, l'appareil ne peut pas être utilisé.
- Toujours vérifier que les connexions des bornes positives et négatives sont correctes avant de démarrer le moteur. Le non-respect de cette consigne peut entraîner l'explosion de la batterie.
- Après avoir démarré le véhicule, toujours débrancher les pinces de la batterie de la voiture.

FONCTIONNEMENT

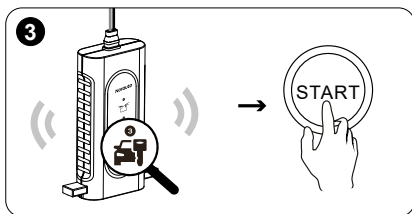
- 1 Connecter d'abord la borne positive rouge (+), puis la borne négative noire (-) à la batterie de la voiture. Le voyant de marche (1) bleu s'allume.



- 2 Le booster à condensateur commence à se charger à partir de la batterie du véhicule. La durée de charge est variable, toutefois si la batterie délivre plus de 8V (60Ah), le booster à condensateur pourrait être prêt en 90 secondes environ.



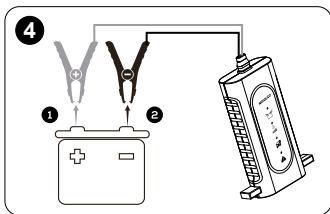
- 3 Lorsque le booster est complètement chargé, le voyant "prêt" ③ devient bleu et un signal sonore retentit. Tourner la clé de contact pour démarrer la voiture.



Ne pas essayer de démarrer la voiture pendant plus de 5 secondes.

Si le voyant erreur s'allume, consulter la rubrique Dépannage pour résoudre le problème.

- 4 Une fois le moteur démarré, débrancher la pince de la borne négative noire (-) puis la pince de la borne positive rouge (+) ⑤ de la batterie de la voiture.



- Ne pas utiliser de liquides de nettoyage abrasifs ou agressifs.
- Ne jamais plonger l'appareil dans l'eau.
- Toujours débrancher l'appareil avant de le nettoyer.

Après chaque utilisation, nettoyer les pinces.

Veiller à éliminer tout résidu de liquide de batterie afin d'éviter la corrosion des pinces en cuivre.

Utiliser un chiffon doux et, si nécessaire, une solution savonneuse douce pour nettoyer l'extérieur du booster à condensateur.

Les câbles du chargeur doivent être enroulés de manière lâche pour éviter tout dommage pendant le stockage.

Stockage : toujours stocker le produit dans un endroit frais et sec, à l'abri de la lumière directe du soleil. Pour éviter tout accident, veiller à ce que le produit soit rangé hors de portée des enfants.



Si un problème technique survient avec le booster, se référer au tableau de dépannage ci-dessous pour obtenir de l'aide.

Si les solutions proposées ne résolvent pas le problème, retourner le produit auprès du revendeur pour qu'il soit inspecté par le service après-vente.

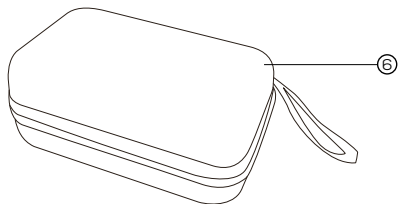
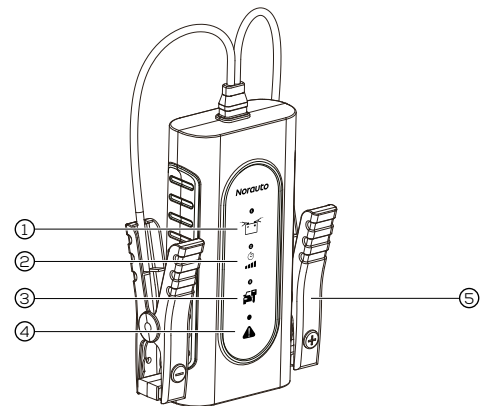
Ne jamais essayer de réparer ou de modifier l'appareil par soi-même.

Problème	Cause possible	Solution
Le booster à condensateur ne s'allume pas et aucun voyant ne s'affiche.	La tension de la batterie de la voiture est inférieure à 3,5 V.	La tension de la batterie de la voiture est trop faible et elle ne peut pas être rechargée. Remplacer la batterie de la voiture.
	Mauvaise connexion entre les pinces et la batterie de la voiture.	Rebrancher les pinces à la batterie de la voiture.
	Les pinces sont mal branchées.	Inverser les pinces de la batterie afin qu'elles soient branchées à la bonne polarité (+/-).
Le voyant erreur devient rouge (en continu) et un signal sonore retentit.	La batterie branchée n'est pas de 12 V.	Utiliser le booster uniquement avec une batterie de 12 V.

Problème	Cause possible	Solution
Le voyant erreur clignote en rouge et un signal sonore retentit.	La batterie de la voiture est défectueuse.	La batterie du véhicule n'arrive pas à être correctement assistée, le véhicule pourrait être démarré mais nous vous recommandons de la remplacer rapidement.
	Le circuit interne du booster à condensateur présente un dysfonctionnement.	Contactez le service après-vente ou un technicien qualifié pour inspection et réparation.



Modèle n°	3501369735185
Courant de démarrage	450 A
Courant de crête	900 A
Taille de moteur compatible	Moteur à essence : 4,0 L Moteur diesel : 3,0 L
Poids	1,17 kg
Dimensions (l x H x P)	16,7 x 23 x 5,5 cm
Types de batterie	Plomb-acide, EFB, AGM, LiFePo4 12 V
Condensateur	15 V 90 F (Farads)
Durée de recharge	90 secondes (pour une batterie de 60 Ah et si le niveau de la batterie est supérieur à 8 V)
Indice de protection IP	IP65
Classe de protection	III
Température de fonctionnement	-40 °C à 65 °C / 65 °F à 149 °F



① Betriebsanzeige

② lade-Anzeige

③ bereitschaftsanzeige

④ fehler-Anzeige

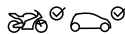
⑤ Klemmen

⑥ Tasche



12V

Benzin ≤4L



900A

Diesel ≤3L



Dieses Produkt erfüllt alle relevanten regulatorischen Anforderungen der EU.



Getrennte Sammlung von Elektro- und Elektronik-Altgeräten. Elektrische Produkte dürfen nicht mit dem Hausmüll entsorgt werden. Gemäß der EU-Richtlinie 2012/19/EU über Elektro- und Elektronik-Altgeräte und ihrer Umsetzung in nationales Recht müssen Elektro-Altgeräte getrennt gesammelt und an den dafür vorgesehenen Sammelstellen entsorgt werden. Wenden Sie sich an Ihre Gemeinde oder den Händler, um Informationen über das Recycling zu erhalten.



WARNING: Um das Verletzungsrisiko zu verringern, muss der Benutzer die Bedienungsanleitung lesen.

IP65

Staub- und regendicht.

VORWORT

Herzlichen Glückwunsch zu Ihrem neuen Kauf! Bitte lesen Sie die Bedienungsanleitung sorgfältig durch, bevor Sie das Gerät verwenden. Beachten Sie alle Warnungen. Wenn Sie das Gerät an Dritte weitergeben, händigen Sie unbedingt auch diese Bedienungsanleitung aus. Bewahren Sie die Bedienungsanleitung griffbereit zum Nachschlagen auf.

VERWENDUNGSZWECK

Das Norauto Infinite Kondensator-Starthilfegerät bietet zuverlässige Unterstützung zum Starten Ihres Fahrzeugs. Mit einem Startstrom von 450 A und einem Spitzenstrom von 900 A ermöglicht es das effiziente Starten von Benzinmotoren bis zu 4,0 l und Dieselmotoren bis zu 3,0 l.

Die Verwendung wird durch Anzeigen erleichtert, die Sie während des gesamten Vorgangs führen und es Ihnen ermöglichen, Ihr Auto in weniger als 2 Minuten zu starten. Mit integrierten Schutzvorrichtungen gegen Kurzschlüsse und Verpolung gewährleistet der Booster eine sichere Anwendung in allen Situationen.



SICHERHEITSHINWEISE



Lesen Sie vor dem Laden die Anweisungen.

IP65

Das Gerät ist nach IP65 zertifiziert, was bedeutet, dass es staub- und spritzwassergeschützt ist. Tauchen Sie das Gerät nicht in Wasser.



VORSICHT: explosionsfähiges Gas. Vermeiden Sie Flammen und Funken. Sorgen Sie während des Ladevorgangs für angemessene Belüftung.



- Verwenden Sie dieses Gerät nur wie in dieser Bedienungsanleitung beschrieben. Der Hersteller oder Händler haftet nicht bei unsachgemäßer Verwendung des Geräts oder Nichtbeachtung der Anweisungen in dieser Bedienungsanleitung.



- Versuchen Sie niemals, das Gerät auf irgendeine Weise zu modifizieren. Änderungen können zu Schäden am Gerät oder zu Verletzungen führen, für die der Hersteller keine Haftung übernimmt.



- **WARNUNG:** Einige Fahrzeuge können mit elektrischen und elektronischen Systemen ausgestattet sein (z. B. Motorsteuerungssysteme, Mobiltelefone), die bei Kontakt mit Startspannungen oder hohen Strömen beschädigt werden können. Lesen Sie die Bedienungsanleitung des Fahrzeugs, bevor Sie das Gerät an das Fahrzeug anschließen, um sicherzustellen, dass es das externe Ladesystem unterstützt.



- **WARNUNG:** Bei Nichteinhaltung der Sicherheits- und Gebrauchsanweisungen besteht Stromschlag-, Brand- und/oder Verletzungsrisiko.



- Befolgen Sie die Anweisungen zum Anschließen und Trennen der Kabel des Kondensator-Boosters oder der Batterieklemmen.
- Dieses Gerät ist nur für den Privatgebrauch bestimmt.
- Verwenden Sie kein Zubehör, das nicht vom Hersteller empfohlen wird! Letztere könnten das Gerät beschädigen und/oder Verletzungen verursachen.



- **ERSTICKUNGSGEFAHR:** Halten Sie das Verpackungsmaterial von Kindern und Haustieren fern.
- **Dieses Produkt darf von Kindern ab mindestens 8 Jahren und von Personen mit eingeschränkten körperlichen, sensorischen oder geistigen Fähigkeiten oder Personen ohne Erfahrung oder Kenntnisse verwendet werden, wenn sie ordnungsgemäß beaufsichtigt werden oder in der sicheren Verwendung des Produkts unterwiesen wurden und die damit verbundenen Risiken verstehen.**
- **Kinder sollten nicht mit dem Gerät spielen. Die Reinigung und Wartung durch den Benutzer darf nicht von Kindern ohne Aufsicht durchgeführt werden.**
- Überwachen Sie Kinder, um sicherzustellen, dass sie nicht mit dem Gerät spielen.



- **GEFAHR:** Verwenden Sie dieses Gerät nicht in einer explosionsgefährdeten Umgebung oder in der Nähe von brennbaren Flüssigkeiten, Gasen oder Stäuben.



- Halten Sie das Gerät während der Benutzung von offenen Flammen, heißen Oberflächen und Bereichen fern, die Funken ausgesetzt sind. Rauchen Sie nicht, während das Gerät verwendet wird.



- Halten Sie das Gerät trocken. Tauchen Sie das Starthilfegerät nicht in Wasser oder andere Flüssigkeiten.



- Halten Sie Behälter mit Flüssigkeit vom Gerät fern. Decken Sie das Gerät nicht mit Gegenständen wie Zeitungen, Geschirrtüchern, Vorhängen usw. ab.



- Setzen Sie das Gerät nicht direkter Sonneneinstrahlung oder großer Hitze aus.
- Lassen Sie das Stromkabel nicht von einem Tisch hängen oder eine heiße Oberfläche berühren.



- Verwenden Sie das Gerät nicht, wenn das Kabel oder die Klemmen beschädigt sind.



- Vermeiden Sie jeglichen Kontakt zwischen den roten und schwarzen Klemmen, da dies Funken, Explosionen oder Schäden verursachen kann.
- Überprüfen Sie vor dem Anschließen oder Verwenden des Starthilfegeräts Folgendes:
 - Stellen Sie sicher, dass das Gerät und seine Komponenten nicht beschädigt sind. Verwenden Sie das Gerät im Falle von Schäden nicht und bringen Sie es zwecks Überprüfung und Reparatur zu dem Händler zurück.
 - Überprüfen Sie, ob die auf dem Typenschild angegebene Spannung mit der Ihrer elektrischen Installationen übereinstimmt.



- Stellen Sie den Booster nicht auf die Fahrzeugbatterie oder direkt darüber.



- Das Gerät ist nicht für die Verwendung in einem Wohnwagen konzipiert.



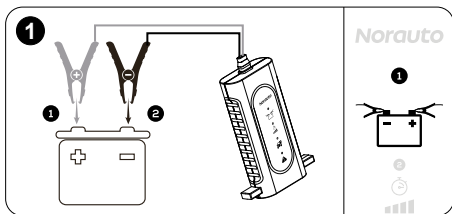
STARTEN EINES FAHRZEUGS

WARNUNG

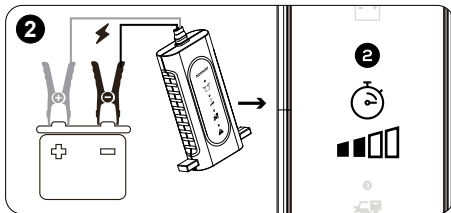
- Dieses Gerät darf nur für Fahrzeuge mit einem 12 V-DC-Batteriesystem verwendet werden.
- Überprüfen Sie die Spannung, bevor Sie die Verbindung herstellen, um Schäden am Gerät zu vermeiden. Wenn die Spannung unter 6 V oder über 16 V liegt, kann das Gerät nicht verwendet werden.
- Überprüfen Sie immer, ob die positive und negative Klemme korrekt verbunden sind, bevor Sie den Motor starten. Die Nichteinhaltung dieser Anweisung kann zur Explosion der Batterie führen.
- Nachdem Sie das Fahrzeug gestartet haben, trennen Sie immer die Klemmen von der Autobatterie.

BETRIEB

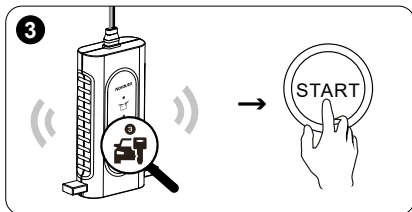
- 1 Schließen Sie zuerst die rote (+) positive Klemme und dann die schwarze (-) negative Klemme an die Autobatterie an. Die blaue betriebsanzeige ① leuchtet auf.



- 2 Der Kondensator-Booster beginnt, sich von der Fahrzeugbatterie aufzuladen. Die Ladezeit ist variabel, jedoch könnte der Kondensator-Booster bereit sein, wenn die Batterie mehr als 8 V (60 Ah) liefert, in etwa 90 Sekunden.

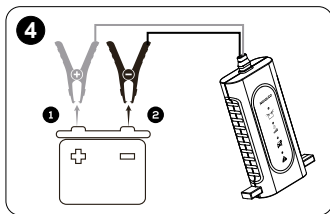


- 3 Wenn der Booster vollständig aufgeladen ist, leuchtet die Bereitschaftsanzeige ③ blau und ein akustisches Signal ertönt. Drehen Sie den Zündschlüssel, um das Auto zu starten.



Versuchen Sie nicht länger als 5 Sekunden, das Auto zu starten. Wenn die fehler-Anzeige leuchtet, lesen Sie den Abschnitt zur Fehlerbehebung, um das Problem zu lösen.

- 4 Nachdem der Motor angelassen wurde, trennen Sie immer die schwarze negative Klemme (-) und dann die rote positive Klemme (+) von der Autobatterie.



- Verwenden Sie keine scheuernden oder aggressiven Reinigungsflüssigkeiten.
- Tauchen Sie das Gerät niemals in Wasser.
- Trennen Sie das Gerät immer vor dem Reinigen.

Reinigen Sie die Klemmen nach jedem Gebrauch.

Achten Sie darauf, alle Rückstände von Batterieflüssigkeit zu entfernen, um die Korrosion der Kupferklemmen zu vermeiden.

Verwenden Sie ein weiches Tuch und, falls erforderlich, eine milde Seifenlösung, um die Außenseite des Kondensator-Boosters zu reinigen.

Die Kabel des Ladegeräts sollten locker aufgewickelt werden, um Schäden während der Lagerung zu vermeiden.

Lagerung: Bewahren Sie das Produkt immer an einem kühlen, trockenen Ort und vor direkter Sonneneinstrahlung geschützt auf. Um Unfälle zu vermeiden, stellen Sie sicher, dass das Produkt außerhalb der Reichweite von Kindern aufbewahrt wird.



Wenn ein technisches Problem mit dem Booster auftritt, beziehen Sie sich auf die folgende Fehlertabelle, um den Fehler zu beheben.

Wenn die vorgeschlagenen Lösungen das Problem nicht beheben, bringen Sie das Produkt zum Händler zurück, damit es vom Kundendienst überprüft werden kann.

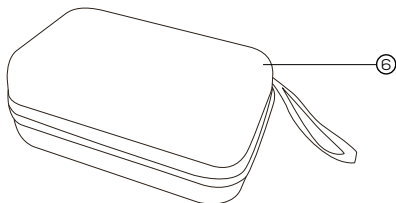
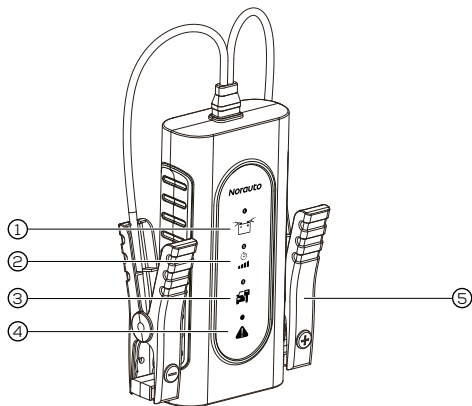
Versuchen Sie niemals, das Gerät selbst zu reparieren oder zu modifizieren.

Problem	Mögliche Ursache	Lösung
Der Kondensator-Booster lässt sich nicht einschalten und es leuchtet keine Anzeige.	Die Spannung der Autobatterie liegt unter 3,5 V.	Die Spannung der Autobatterie ist zu niedrig und sie kann nicht aufgeladen werden. Ersetzen Sie die Autobatterie.
	Schlechte Verbindung zwischen den Klemmen und der Autobatterie.	Befestigen Sie die Klemmen erneut an der Autobatterie.
	Die Klemmen sind falsch angeschlossen.	Entfernen Sie die Klemmen von der Batterie und schließen Sie sie an die richtigen Pole (+/-) an.
Die fehler-Anzeige leuchtet rot (dauerhaft) und ein akustisches Signal ertönt.	Die angeschlossene Batterie hat keine 12 V.	Verwenden Sie das Starthilfegerät nur mit einer 12 V-Batterie.

Problem	Mögliche Ursache	Lösung
Die fehler-Anzeige blinkt rot und ein akustisches Signal ertönt.	Die Autobatterie ist defekt.	Die Batterie des Fahrzeugs kann nicht richtig unterstützt werden, das Fahrzeug könnte gestartet werden, aber wir empfehlen, die Batterie schnell zu ersetzen.
	Eine Fehlfunktion liegt im internen Schaltkreis des Kondensator-Boosters vor.	Kontaktieren Sie den Kundendienst oder eine qualifizierte Fachkraft zwecks Überprüfung und Reparatur.



Modell-Nr.	3501369735185
Startstrom	450 A
Spitzenstrom	900 A
Geeignete Motorgröße	Benzinmotor: 4,0 l Dieselmotor: 3,0 l
Gewicht	1,17 kg
Abmessungen (B x H x T)	16,7 x 23 x 5,5 cm
Batterietypen	Blei-Säure, EFB, AGM, LiFePo4 12 V
Kondensator	15 V 90 F (Farad)
Ladezeit	90 Sekunden (für eine 60 Ah Batterie und wenn der Batteriezustand über 8 V liegt)
Schutzart IP	IP65
Schutzklasse	III
Betriebstemperatur	-40 °C bis 65 °C/65 °F bis 149 °F

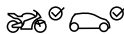


- | | |
|---------------------------|-----------------------|
| ① Aan-controlelampje | ④ fout-controlelampje |
| ② opladen-controlelampje | ⑤ Klemmen |
| ③ "gereed"-controlelampje | ⑥ Draagtas |



12V

Benzine ≤4L



900A

Diesel ≤3L



Dit product voldoet aan alle geldende EU-voorschriften.



Gescheiden inzameling van afval van elektrische en elektronische apparatuur. Elektrische producten mogen niet met het huishoudelijk afval worden weggegooid. Overeenkomstig de Europese richtlijn 2012/19/EU betreffende afval van elektrische en elektronische apparatuur, en de omzetting daarvan in nationaal recht, moet afval van elektrische apparatuur afzonderlijk worden ingezameld en afgevoerd naar daartoe bestemde inzamelpunten. Neem contact op met uw gemeente of verkoper voor advies over recycling.



WAARSCHUWING: Om het risico op letsel te beperken, moet de gebruiker de gebruiksaanwijzing lezen.

IP65

Bestand tegen stof en regen.

VOORWOORD

Gefeliciteerd met uw nieuwe aankoop! Lees de gebruiksaanwijzing zorgvuldig door voordat u het apparaat in gebruik neemt. Neem alle waarschuwingen in acht. Wanneer u het apparaat aan een derde overdraagt, geef dan ook deze gebruiksaanwijzing mee. Bewaar de handleiding op een plaats waar u deze later altijd kunt raadplegen.

BEOOGD GEBRUIK

De Norauto Infinite condensator-accubooster biedt betrouwbare hulp bij het starten van uw voertuig. Met een startstroom van 450 A en een piekstroom van 900 A kan hij benzinemotoren tot 4,0 L en dieselmotoren tot 3,0 L effectief starten.

Het gebruik wordt vereenvoudigd door controlelampjes die u stap voor stap begeleiden, zodat u uw auto in minder dan 2 minuten kunt starten. Dankzij de ingebouwde beveiligingen tegen kortsluiting en omgekeerde polariteit garandeert de booster een veilig gebruik in alle situaties.



VEILIGHEIDSVOORSCHRIFTEN



Lees vóór het opladen de instructies.

IP65

Het apparaat is gecertificeerd volgens IP65, wat betekent dat het bestand is tegen stof en regen. Het apparaat mag niet in water worden ondergedompeld.



WAARSCHUWING: ontplofbare gassen. Vermijd open vuur en vonken. Zorg voor voldoende ventilatie tijdens het opladen.



- Gebruik dit apparaat uitsluitend zoals beschreven in deze handleiding. De fabrikant of leverancier kan niet aansprakelijk worden gesteld voor verkeerd gebruik van het apparaat of gebruik in strijd met de aanwijzingen in deze handleiding.



- Probeer het apparaat nooit op enigerlei wijze te wijzigen. Wijzigingen kunnen leiden tot schade aan het apparaat of tot letsel, waarvoor de fabrikant elke aansprakelijkheid afwijst.



- **WAARSCHUWING:** sommige voertuigen kunnen zijn uitgerust met elektrische en elektronische systemen (bijv.: motorbeheersystemen, mobiele telefoons) die mogelijk beschadigd raken bij blootstelling aan startspanningen of hoge stromen. Lees voor het aansluiten van het apparaat op het voertuig de handleiding van het voertuig om zeker te zijn dat dit externe oplaadsysteem wordt ondersteund.



- **WAARSCHUWING:** het niet naleven van de veiligheids- en gebruiksvoorschriften kan leiden tot risico op een elektrische schok, brand en/of letsel.



- Volg de instructies op voor het aansluiten en loskoppelen van de kabels van de condensator-accubooster of van de accupolen.
- Dit apparaat is uitsluitend bedoeld voor huishoudelijk gebruik.
- Gebruik geen accessoires die niet door de fabrikant worden aanbevolen! Deze kunnen het apparaat beschadigen en/of letsel veroorzaken.



- **VERSTIKKINGSGEVAAR:** houd het verpakkingsmateriaal buiten het bereik van kinderen en huisdieren.
- Dit apparaat kan worden gebruikt door kinderen van minimaal 8 jaar en door personen met verminderde lichamelijke, zintuiglijke of geestelijke vermogens of zonder ervaring of kennis, mits zij goed worden begeleid of instructies hebben gekregen over het veilige gebruik van het apparaat en de risico's begrijpen.
- Kinderen mogen niet met het apparaat spelen. Kinderen mogen het apparaat zonder toezicht niet reinigen of onderhouden.
- Houd kinderen in de gaten om er zeker van te zijn dat zij niet met het apparaat spelen..



- **GEVAAR:** gebruik dit apparaat niet in een omgeving met explosiegevaar of in de aanwezigheid van brandbare vloeistoffen, gasen of stof.



- Houd het apparaat uit de buurt van open vuur, hete oppervlakken en gebieden die aan vonken zijn blootgesteld tijdens gebruik. Niet roken tijdens het gebruik van het apparaat.



- Houd het apparaat droog. Dompel de booster niet onder in water of een andere vloeistof.



- Houd alle vloeistofhoudende recipiënten uit de buurt van het apparaat. Bedek het apparaat niet met voorwerpen zoals kranten, doeken, gordijnen, etc.



- Stel het apparaat niet bloot aan direct zonlicht of aan hoge temperaturen.
- Laat het netsnoer niet van een tafel hangen of hete oppervlakken raken.



- Gebruik het apparaat niet als de kabel of de klemmen beschadigd zijn.



- Vermijd elk contact tussen de rode en zwarte klemmen, om het risico op vonken, een explosie of schade te voorkomen.
- Voordat u de booster aansluit of gebruikt:
 - Controleer of het apparaat en de onderdelen niet beschadigd zijn. Indien beschadigd, gebruik het apparaat niet en breng het terug naar de verkoper voor inspectie en reparatie.
 - Controleer of de spanning die op het typeplaatje staat overeenkomt met die van uw elektrische installatie.



- Plaats de booster niet op de accu van het voertuig of direct erboven.



- Het apparaat is niet ontworpen om in een caravan te worden geïnstalleerd.



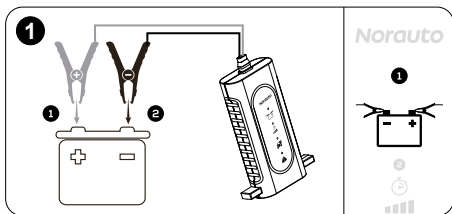
EEN AUTO STARTEN

WAARSCHUWING

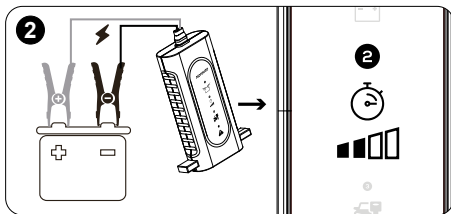
- Dit apparaat mag alleen worden gebruikt op voertuigen die zijn uitgerust met een 12 V DC-accusysteem.
- Controleer de spanning voordat u het apparaat aansluit om beschadiging van het apparaat te voorkomen. Als de spanning lager is dan 6 V of hoger dan 16 V, kan het apparaat niet worden gebruikt.
- Controleer altijd of de aansluitingen van de plus- en minpool correct zijn voordat u de motor start. Het niet opvolgen van deze instructie kan een explosie van de accu veroorzaken.
- Nadat het voertuig is gestart, koppel altijd de klemmen van de autoaccu los.

WERKING

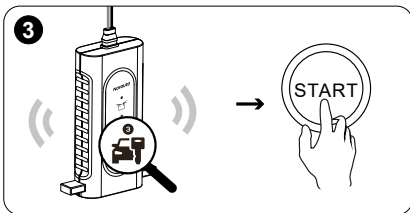
- 1 Sluit eerst de rode plusklem (+) aan en daarna de zwarte min-klem (-) op de auto-accu. Het blauwe aan-controlelampje ① brandt.



- 2 De condensator-accubooster begint zich op te laden via de accu van het voertuig. De oplaadtijd kan variëren; als de accu echter meer dan 8 V (60 Ah) levert, kan de condensator-accubooster in ongeveer 90 seconden opgeladen zijn.

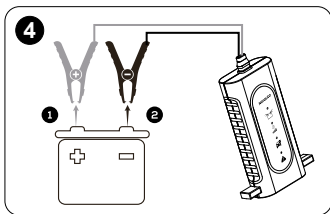


- 3 Wanneer de booster volledig is opgeladen, wordt het "gereed"-controlelampje³ blauw en klinkt er een geluidssignaal. Draai de contactsleutel om de auto te starten.



Probeer de auto niet langer dan 5 seconden te starten.
Als het fout-controlelampje brandt, raadpleeg de sectie Probleemoplossing om het probleem te verhelpen.

- 4 Zodra de motor gestart is, koppel eerst de zwarte klem van de negatieve pool (-) los en daarna de rode klem van de positieve pool (+) van de accu van de auto.



- Gebruik geen schuurmiddelen of agressieve reinigingsvloeistoffen.
- Dompel het apparaat nooit onder in water.
- Koppel het apparaat altijd los voordat u het schoonmaakt.

Reinig de klemmen na elk gebruik.

Verwijder eventuele resten van accuvloeistof om corrosie van de koperen klemmen te voorkomen.

Gebruik een zachte doek en, indien nodig, een mild sopje om de buitenkant van de condensator-accubooster schoon te maken.

De laadkabels moeten losjes worden opgerold om schade tijdens het opbergen te voorkomen.

Opslag: bewaar het product altijd op een koele, droge plaats, uit de buurt van direct zonlicht. Om ongelukken te voorkomen, zorg dat het product buiten bereik van kinderen wordt opgeborgen.



Als er een technisch probleem optreedt met de booster, raadpleeg de onderstaande tabel Probleemoplossing voor hulp.

Als de voorgestelde oplossingen het probleem niet verhelpen, breng het product terug naar de verkoper zodat het kan worden geïnspecteerd door de klantenservice.

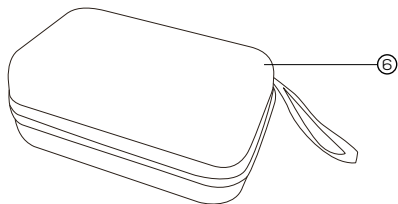
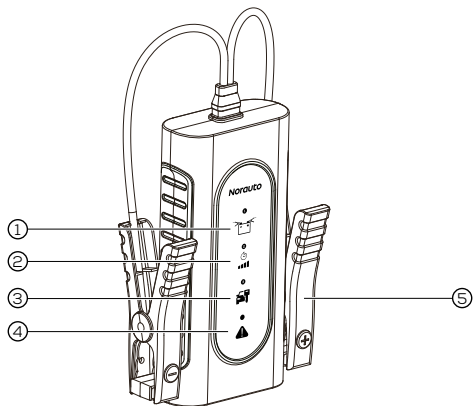
Probeer het apparaat nooit zelf te repareren of aan te passen.

Probleem	Mogelijke oorzaak	Oplossing
De condensator-accubooster schakelt niet in en er brandt geen enkel controlelampje.	De spanning van de auto-accu is lager dan 3,5 V.	De spanning van de auto-accu is te laag en deze kan niet worden opgeladen. Vervang de auto-accu.
	Slechte verbinding tussen de klemmen en de auto-accu.	Sluit de klemmen opnieuw aan op de auto-accu.
	De klemmen zijn verkeerd aangesloten.	Draai de klemmen om zodat ze correct op de juiste polariteit (+/-) zijn aangesloten.
Het fout-controlelampje brandt (continu) rood en er klinkt een geluidssignaal.	De aangesloten accu is geen 12 V.	Gebruik de booster alleen met een 12 V-accu.

Probleem	Mogelijke oorzaak	Oplossing
Het fout- controlelampje knippert rood en er klinkt een geluidssignaal.	De accu van de auto is defect.	De accu van het voertuig kan niet voldoende worden ondersteund. Het voertuig kan mogelijk nog gestart worden, maar wij raden aan de accu zo snel mogelijk te vervangen.
	Het intern circuit van de condensator- accubooster vertoont een storing.	Neem contact op met de klantenservice of een gekwalificeerd technicus voor inspectie en reparatie.



Modelnr.	3501369735185
Startstroom	450 A
Piekstroom	900 A
Compatibele motorinhoud	Benzinemotor: 4,0 L Dieselmotor: 3,0 L
Gewicht	1,17 kg
Afmetingen (B x H x D)	16,7 x 23 x 5,5 cm
Types accu	Loodzuur, EFB, AGM, LiFePo4 12 V
Condensator	15 V 90 F (Farads)
Oplaadtijd	90 seconden (voor een accu van 60 Ah en als het accuniveau hoger is dan 8 V)
IP-beschermingsindex	IP65
Beschermingsklasse	III
Bedrijfstemperatuur	-40°C tot 65°C / 65°F tot 149°F



① Indicador de puesta en marcha

② Indicador de carga

③ Indicador "a punto"

④ Indicador de error

⑤ Pinzas

⑥ Bolsa



12V
900A

Gasolina $\leq 4L$

Diésel $\leq 3L$



Este producto cumple con todos los requisitos reglamentarios aplicables de la UE.



Recogida selectiva de residuos de aparatos eléctricos y electrónicos. Los productos eléctricos no deben desecharse con los residuos domésticos. De acuerdo con la directiva europea 2012/19/UE sobre residuos de aparato eléctricos y electrónicos, y su transposición a la legislación nacional, los residuos de aparatos eléctricos deben ser recogidos por separado y eliminados en puntos de recogida previstos para este fin. Entrar en contacto con el municipio o el distribuidor para obtener consejos sobre reciclaje.



AVISO: Para reducir el riesgo de lesiones, el usuario debe leer las instrucciones de uso.

IP65

Resistencia al polvo y a la lluvia.

PRÓLOGO

¡Enhorabuena por su nueva compra! Leer atentamente las instrucciones de uso antes de utilizar el aparato. Respetar todas las advertencias. Al entregar el aparato a un tercero, proporcionarle también estas instrucciones de uso. Mantener el manual a mano para cualquier consulta posterior.

USO PREVISTO

El arrancador de batería con condensador Norauto Infinite proporciona una asistencia fiable para arrancar el vehículo. Con una corriente de arranque de 450 A y una corriente máxima de 900 A, permite arrancar eficientemente motores de gasolina hasta 4,0 L y motores diésel hasta 3,0 L.

Se facilita el uso mediante los indicadores que guían al usuario a lo largo del proceso, lo que permite arrancar el coche en menos de 2 minutos. Con protecciones integradas contra cortocircuitos e inversión de polaridad, el arrancador garantiza un uso seguro en todas las situaciones.



INSTRUCCIONES DE SEGURIDAD



Antes de la carga, leer las instrucciones.

IP65

El aparato tiene la certificación IP65, es decir, resiste al polvo y la lluvia. No sumergir el aparato en el agua.



ADVERTENCIA: gas explosivo. Evitar las llamas y las chispas. Asegurarse de que haya suficiente ventilación durante la carga.



- Utilizar este aparato únicamente como se describe en estas instrucciones de uso. El fabricante o el distribuidor no podrán considerarse responsables por un uso indebido del aparato o un uso que incumpla las instrucciones que figuran en este manual.



- Nunca se debe intentar modificar el aparato de ninguna manera. Las modificaciones pueden provocar daños al aparato o lesiones, y el fabricante no se hará responsable de los mismos.



- **ADVERTENCIA:** algunos vehículos pueden estar equipados con sistemas eléctricos y electrónicos (por ejemplo: sistemas de gestión del motor, teléfonos móviles) susceptibles de sufrir daños en caso de exposición a tensiones de arranque o intensidades elevadas. Antes de conectar el aparato al vehículo, leer las instrucciones de uso del vehículo para asegurarse de que admite el sistema de carga externo.



- **ADVERTENCIA:** El incumplimiento de las instrucciones de seguridad y de uso puede provocar un riesgo de descarga eléctrica, incendio o lesiones.



- Respetar las instrucciones relativas a la conexión y desconexión de los cables del arrancador con condensador o de los bornes de la batería.
- Este aparato está destinado únicamente a un uso doméstico.
- ¡No usar accesorios no recomendados por el fabricante! Estos últimos pueden dañar el aparato o causar lesiones.



- **PELIGRO DE ASFIXIA:** mantener el material de embalaje fuera del alcance de los niños y los animales domésticos.
- **Este aparato puede ser utilizado por niños de al menos 8 años y por personas con las capacidades físicas, sensoriales o mentales reducidas o sin la experiencia ni los conocimientos necesarios, siempre que reciban la debida supervisión o hayan recibido instrucciones sobre el uso seguro del aparato y hayan comprendido los riesgos que conlleva.**
- Los niños no deben jugar con el aparato. La limpieza y el mantenimiento por parte del usuario no deben ser realizados por niños sin supervisión.
- Supervisar a los niños para asegurarse de que no jueguen con el aparato.



- **PELIGRO:** no utilizar este aparato en un entorno con riesgo de explosiones ni en presencia de líquidos, gases o polvos inflamables.



- Durante el uso del aparato, mantenerlo alejado de llamas desnudas, superficies calientes y zonas expuestas a chispas. No fumar durante el uso del aparato.



- Mantener el aparato seco. No sumergir el arrancador en agua ni en ningún otro líquido.



- Mantener cualquier recipiente que contenga líquido alejado del aparato. No cubrir el aparato con objetos como periódicos, trapos, cortinas, etc.



- No exponer el aparato directamente a los rayos del sol ni otras fuentes de calor.
- No dejar que el cable de alimentación cuelgue de una mesa ni que toque superficies calientes.



- No utilizar el aparato si el cable o las pinzas están dañados.



- Evitar cualquier contacto entre las pinzas roja y negra, ya que existe el riesgo de provocar chispas, una explosión o daños.
- Antes de enchufar o utilizar el arrancador:
 - Comprobar que el aparato y sus componentes no estén dañados. En caso de daños, no utilice el aparato e informe al distribuidor para que lo inspeccione y repare.
 - Comprobar que la tensión indicada en la placa de características corresponda a la de la instalación eléctrica.



- No colocar el arrancador de batería sobre la batería del vehículo ni directamente encima de la misma.



- El aparato no está diseñado para ser instalado en una caravana.



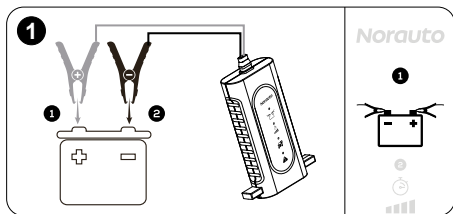
ARRANCAR UN COCHE

AVISO

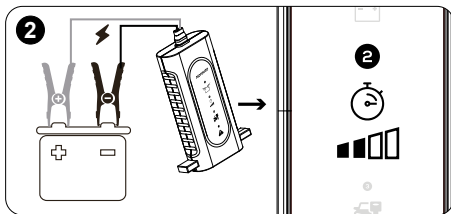
- Este aparato solo debe utilizarse en vehículos equipados con un sistema de batería de 12 V CC.
- Comprobar la tensión antes de realizar la conexión para evitar dañar el aparato. Si la tensión es inferior a 6V o superior a 16V, no se puede utilizar el aparato.
- Verificar siempre que las conexiones de los bornes positivo y negativo sean correctas antes de poner en marcha el motor. El incumplimiento de esta medida puede provocar la explosión de la batería.
- Después de arrancar el vehículo, desenchufar siempre las pinzas de la batería del coche.

FUNCIONAMIENTO

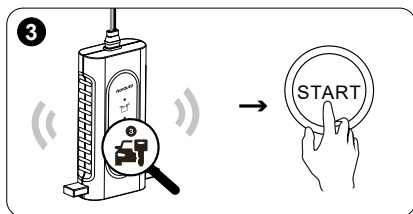
- 1 Conectar primero el borne positivo rojo (+), y a continuación el borne negativo negro (-) a la batería del coche. El indicador de en marcha ① azul se ilumina.



- 2 El arrancador con condensador comienza a cargarse desde la batería del vehículo. La duración de la carga varía, sin embargo, si la batería entrega más de 8V (60Ah), el arrancador con condensador puede estar a punto al cabo de unos 90 segundos.



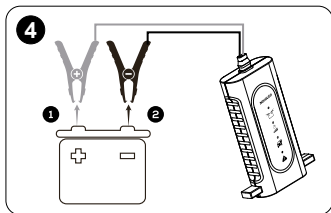
- 3 Cuando el arrancador está completamente cargado, el indicador de "a punto" ③ se vuelve azul y suena una señal acústica. Girar la llave de contacto para arrancar el coche.



No debe intentar arrancar el coche durante más de 5 segundos.

Si el indicador de error se enciende, consultar el apartado de Resolución de problemas para resolver el problema.

- 4 Una vez que el motor esté en marcha, desconectar la pinza del borne negativo negro (-) y luego el borne positivo rojo (+) ⑤ del coche.



- No utilizar líquidos de limpieza abrasivos ni agresivos.
- No sumergir nunca el aparato en el agua.
- Desenchufar siempre el aparato antes de limpiarlo.

Después de cada uso, limpiar las pinzas.

Asegurarse de eliminar cualquier residuo de líquido de la batería para evitar la corrosión de las pinzas de cobre.

Utilizar un paño suave y, si es necesario, una solución jabonosa suave para limpiar el exterior del arrancador con condensador.

Los cables del cargador deben enrollarse de modo que queden flojos para evitar daños durante el almacenamiento.

Almacenamiento: guardar siempre el producto en un lugar fresco y seco, protegido de la luz solar directa. Para evitar accidentes, asegurarse de que el producto esté guardado fuera del alcance de los niños.



Si se produce un problema técnico con el arrancador, se debe consultar la siguiente tabla de resolución de problemas para obtener ayuda.

Si las soluciones propuestas no resuelven el problema, devolver el producto al distribuidor para que sea inspeccionado por el servicio de postventa.

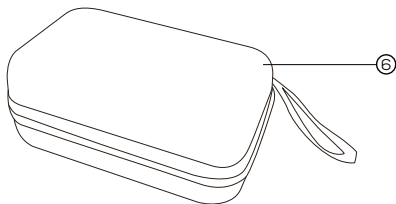
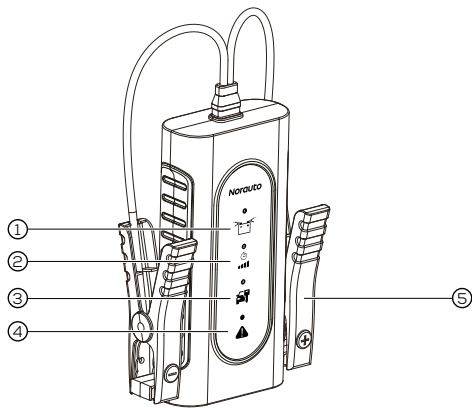
Nunca intente reparar ni modificar el aparato por su cuenta.

Problema	Causa posible	Solución
El arrancador con condensador no se enciende y no aparece ningún indicador.	La tensión de la batería del coche es inferior a 3,5 V.	La tensión de la batería del coche es demasiado débil y esta no se puede recargar. Cambiar la batería del coche.
	Mala conexión entre las pinzas y la batería del coche.	Volver a conectar las pinzas a la batería del coche.
	Las pinzas están mal conectadas.	Invertir las pinzas de la batería para que estén conectadas con la polaridad correcta (+/-).
El indicador de error se vuelve rojo (fijo) y se activa una señal sonora.	La batería enchufada no es de 12 V.	Utilizar el arrancador solo con una batería de 12 V.

Problema	Causa posible	Solución
El indicador de error parpadea en rojo y suena un aviso sonoro.	La batería del coche está defectuosa.	La batería del vehículo no llega a recibir la asistencia correcta, el vehículo podría estar en marcha, pero le recomendamos que la cambie rápidamente.
	El circuito interno del arrancador con condensador presenta un mal funcionamiento.	Entrar en contacto con el servicio de postventa o un técnico cualificado para su debida inspección y reparación.



Modelo n°	3501369735185
Corriente de arranque	450 A
Corriente máxima	900 A
Tamaño del motor compatible	Motor de gasolina: 4,0 L Motor diésel: 3,0 L
Peso	1,17 kg
Dimensiones (an. x al. x pr.)	16,7 x 23 x 5,5 cm
Tipos de batería	Plomo ácido, EFB, AGM, LiFePo4 12 V
Condensador	15 V 90 F (Farads)
Duración de la recarga	90 segundos (para una batería de 60 Ah y si el nivel de la batería es superior a 8 V)
Índice de protección IP	IP65
Clase de protección	III
Temperatura de funcionamiento	de -40 °C a 65 °C /de 65 °F a 149 °F



① POWER indicator

② charging indicator

③ ready indicator

④ faulty indicator

⑤ Clamps

⑥ Bag



12V
900A

Petrol $\leq 4L$
Diesel $\leq 3L$



This product complies with all applicable EU regulatory requirements.



Selective collection of electrical and electronic waste. Electrical products must not be disposed of with household products. According to the European Directive 2012/19/EU on the disposal of electrical and electronic equipment and its implementation in national law, used electrical products must be collected separately and disposed of at collection points provided for this purpose. Contact your local authority or dealer for advice on recycling.



WARNING: To reduce the risk of injury, please read this user manual.

IP65

Resistance to dust and rain.

FOREWORD

Congratulations on your new purchase! Please read these operating instructions carefully before using the appliance. Heed all warnings. If you entrust the appliance to someone else, please also hand over this manual. Keep the manual handy for future reference.

INTENDED USE

The Norauto Infinite capacitor battery booster provides reliable assistance for jump-starting your vehicle. With a robust starting current of 450A and a peak current of 900A, it can effectively start larger petrol engines up to 4.0L and diesel engines up to 3.0L.

The user-friendly operation is enhanced by indicator lights that guide you through the process, allowing you to start your car in under 2 minutes. With built-in short circuit and reverse polarity protections, the capacitor booster ensures safe use in any situation.



SAFETY INSTRUCTIONS



Before charging, read the instructions.

IP65

This appliance is IP65 certified, meaning it is resistant to dust and rain. Do not immerse the appliance in water.



WARNING: Explosive gases. Prevent flames and sparks. Provide adequate ventilation during charging.



- Use this appliance only as described in this manual. Neither the manufacturer nor the distributor is liable for misuse of the appliance or use in contravention of the instructions contained in this manual.



- Never attempt to modify the appliance in any way. Modifications can lead to damage or injury for which the manufacturer accepts no responsibility.



- **WARNING:** Some vehicles may have electrical and electronic systems (e.g., engine management systems or mobile phones) that could be damaged if exposed to high starting voltages or maximum voltages. Before connecting the appliance to the vehicle, read the vehicle owner's manual to ensure that it supports the external charging system.



- **WARNING:** Failure to follow safety and usage guidelines may result in electric shock, fire, and/or injury.



- Follow the instructions for connecting and disconnecting the capacitor booster cables or battery terminals.
- This appliance is intended for domestic use only.
- Do not use any accessories not recommended by the manufacturer! These may damage the appliance and/or cause injury.



- **CHOKING HAZARD:** Keep the packaging material out of the reach of children and pets.
- **This appliance can be used by children aged from 8 years and above and persons with reduced physical, sensory or mental capabilities or lack of experience and knowledge if they have been given supervision or instruction concerning use of the appliance in a safe way and understand the hazards involved.**
- **Children shall not play with the appliance. Cleaning and user maintenance shall not be made by children without supervision.**
- Supervise children to ensure they are not playing with the device.



- **DANGER:** Do not use this appliance in environments with an explosion risk or in the presence of flammable liquids, gases, or dust.



- Keep the appliance away from naked flames, hot surfaces, and areas exposed to sparks when using it. Do not smoke while using the appliance.



- Do not submerge the capacitor booster in water or any other liquid.



- Ensure no liquid containers are placed near the appliance. Do not cover the appliance with items such as newspapers, tea towels, curtains, etc.



- Avoid exposing the appliance to direct sunlight or extreme heat.
- Do not let the power cable hang from a table or touch hot surfaces.



- Do not use the appliance if the cable or clamps are damaged.



- Avoid contact between the red and black clamps, as this may cause sparking, explosions, or damage.
- Before connecting or using the charger:
 - Inspect the appliance and components for damage. If damaged, do not use it and return it to the dealer for inspection and repair.
 - Check that the voltage indicated on the nameplate matches that of your electrical installations.



- Do not place the capacitor booster on or directly above the vehicle's battery.



- The appliance is not intended for installation in caravans.



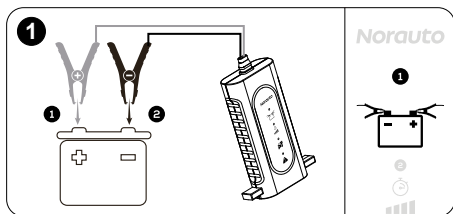
JUMP STARTING A CAR

WARNING

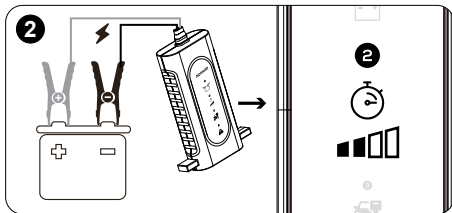
- This appliance is to be used only on vehicles equipped with a 12 V DC battery system.
- Check the voltage before connecting to prevent damaging the appliance. If it is below 6A or above 16V, it cannot be used.
- Always check that the positive and negative terminal connections are correct before starting the engine. Failure to do so may cause the battery to explode.
- After starting the vehicle, always disconnect the clamps from the car battery.

OPERATION

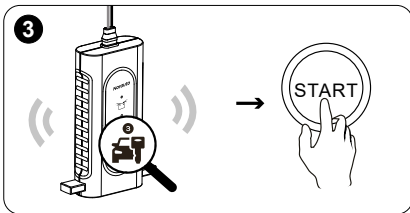
- 1 Connect the red positive terminal (+) first, followed by the black negative terminal (-) to the car battery. The blue power ① indicator will turn on.




- 2 The capacitor booster will begin receiving a charge from the depleted car battery. The time it takes to charge varies but if the car battery has over 8V (60Ah), the capacitor booster charging time could be as little as 90 seconds.

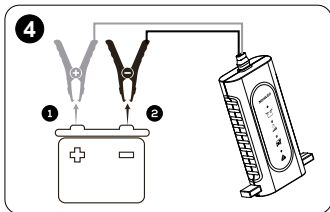


- 3 When the booster is fully charged, the ready③ light turns blue and a buzzer sounds. Turn the key in the ignition to start the car.



Do not try to start the car for more than 5 seconds.
If the error light comes on, see Troubleshooting to resolve the issue.

- 4 After the engine starts, disconnect the black negative terminal clamp (-) then the red positive terminal clamp (+)  from car battery.



- Do not use any abrasive or harsh cleaning liquids.
- Never immerse the appliance in water.
- Always unplug the appliance before cleaning.

Clean the clamps after each use.

Remove any battery fluid residue to prevent corrosion of the copper clamps.

Use a soft cloth and, if necessary, a mild soapy solution to clean the exterior of the capacitor booster .

Keep the charger cables loosely coiled to avoid damage during storage.

Storage: Always store the product in a cool, dry place, away from direct sunlight. Ensure the product is stored out of the reach of children to prevent accidents.



If a technical problem occurs with the booster, please refer to the troubleshooting chart below for help.

If the proposed solutions do not resolve the problem, return the product to the dealer for inspection by the after-sales service.

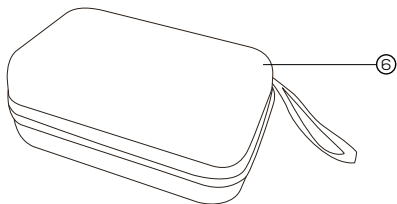
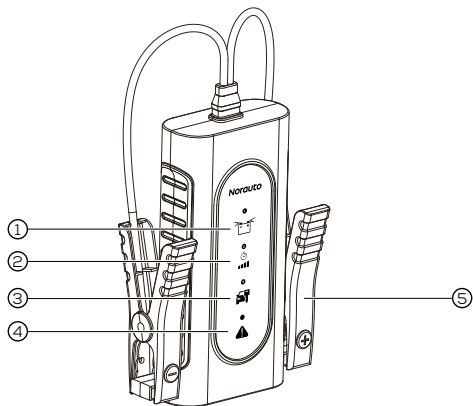
Never attempt to repair or modify the appliance by yourself.

Problem	Possible cause	Solution
The capacitor booster does not turn on and no indicator lights display.	The car battery voltage is below 3.5V.	The car battery voltage is too low, and it cannot be recharged. Replace the car battery.
	Poor connection between the clamps and the car battery.	Reconnect the clamps to the car battery.
	The clamps are incorrectly connected.	Swap the battery clamps over so they are connected to the correct polarity (+/-).
The faulty indicator turns red (solid) and a buzzer sounds.	The connected battery is not 12 V.	Use the booster only with a 12V battery.

Problem	Possible cause	Solution
The faulty indicator flashes red and a buzzer sounds.	The car battery is broken.	The booster battery is faulty, and we do not recommend that you use it again.
	The capacitor booster's internal circuitry is malfunctioning.	Contact the after-sales service or a qualified technician for inspection and repair.



Model No.	3501369735185
Start current	450 A
Peak current	900 A
Compatible engine size	Petrol engine: 4.0 L Diesel engine: 3.0 L
Weight	1.17 kg
Dimensions (W x H x D)	16.7 x 23 x 5.5 cm
Types of battery	12V Lead-acid, EFB, AGM, LiFePo4
Capacitor	15 V 90 F (Farads)
Recharge time	90 seconds (based on 60 Ah battery and if the battery level is over 8V)
IP rating	IP65
Protection Class	III
Operating temperature	-40°C to 65°C / 65°F to 149°F

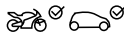


- | | |
|-------------------------------|-----------------------|
| ① Indicatore di funzionamento | ④ Indicatore "errore" |
| ② Indicatore di carica | ⑤ Morsetti |
| ③ Indicatore "pronto" | ⑥ Custodia |



12V

Benzina ≤4L



900A

Diesel ≤3L



CE

Questo prodotto è conforme a tutti i requisiti applicabili delle normative UE.



Raccolta differenziata dei rifiuti di apparecchiature elettriche ed elettroniche Gli apparecchi elettrici non devono essere smaltiti insieme ai rifiuti domestici. Ai sensi della direttiva europea 2012/19/UE sullo smaltimento delle apparecchiature elettriche ed elettroniche e alla sua adozione nella legislazione nazionale, i rifiuti di apparecchiature elettriche ed elettroniche devono essere raccolti separatamente e smaltiti presso gli appositi punti di raccolta. Per informazioni sul riciclaggio, contattare le autorità comunali o il rivenditore.



AVVERTENZA! Per ridurre il rischio di lesioni, l'utente deve leggere il manuale di istruzioni.

IP65

Resistente alla polvere e alla pioggia.

INTRODUZIONE

Grazie per aver acquistato questo prodotto. Leggere attentamente il manuale di istruzioni prima di usare l'apparecchio. Rispettare tutte le avvertenze. In caso di cessione dell'apparecchio a terzi, allegare anche questo manuale di istruzioni. Conservare il manuale di istruzioni a portata di mano per futuro riferimento.

DESTINAZIONE D'USO

L'avviatore di emergenza a condensatore Norauto Infinite permette di avviare il veicolo in modo efficiente. Con una corrente di avviamento di 450 A e una corrente di picco di 900 A, permette di avviare efficacemente i motori a benzina fino a 4,0 L e i motori diesel fino a 3,0 L.

Gli indicatori luminosi guidano l'utente durante tutto il processo di ricarica, permettendo di avviare il veicolo in meno di 2 minuti. Grazie al sistema di protezione integrato contro il corto circuito e l'inversione di polarità, l'avviatore di emergenza garantisce un funzionamento sicuro in ogni situazione.



AVVERTENZE DI SICUREZZA



Leggere le istruzioni prima dell'uso.

IP65

L'apparecchio è certificato IP65, ovvero è resistente alla polvere e alla pioggia. Non immergere l'apparecchio nell'acqua.



AVVERTENZA! Gas esplosivo. Evitare fiamme e scintille. Garantire un'adeguata ventilazione durante la ricarica.



• L'apparecchio deve essere utilizzato esclusivamente come descritto in questo manuale di istruzioni. Il costruttore/distributore declina ogni responsabilità per l'uso scorretto dell'apparecchio o il mancato rispetto delle istruzioni riportate in questo manuale.



• Non tentare di modificare l'apparecchio in alcun modo. Qualsiasi modifica comporta il rischio di danni all'apparecchio o lesioni personali; in tal caso, il costruttore declina ogni responsabilità.



• **AVVERTENZA!** Alcuni veicoli sono dotati di sistemi elettrici ed elettronici (come dispositivi di gestione del motore o telefoni cellulari) che possono subire danni se esposti a tensioni di avviamento o tensioni di elevata intensità. Prima di collegare l'apparecchio al veicolo, consultare il manuale di istruzioni del veicolo per assicurarsi che sia compatibile con il sistema di ricarica esterno.



• **AVVERTENZA!** Il mancato rispetto delle avvertenze di sicurezza e delle istruzioni per l'uso comporta il rischio di scossa elettrica, incendio e/o lesioni.



- Rispettare le istruzioni relative al collegamento e allo scollegamento dei cavi dell'avviatore di emergenza o dei morsetti della batteria.
- Questo apparecchio è destinato al solo uso domestico.
- Non usare accessori non raccomandati dal costruttore perché comportano il rischio di danni all'apparecchio e/o lesioni personali.



- **RISCHIO DI SOFFOCAMENTO!** Tenere i materiali di imballaggio fuori dalla portata dei bambini e degli animali domestici.
- **Questo apparecchio può essere usato da bambini di età superiore a 8 anni e da persone con ridotte capacità fisiche, sensoriali o mentali o prive di esperienza o conoscenza, solo se supervisionati o istruiti sull'uso sicuro dell'apparecchio e se comprendono i rischi correlati.**
- **I bambini non devono giocare con l'apparecchio. Le operazioni di pulizia e manutenzione ordinaria non devono essere effettuate da bambini senza sorveglianza.**
- Sorvegliare i bambini per assicurarsi che non giochino con l'apparecchio.



- **PERICOLO!** Non usare l'apparecchio in ambienti a rischio di esplosione o in presenza di liquidi, gas o polveri infiammabili.



- Quando l'apparecchio è in uso, tenerlo a distanza da fiamme nude, superfici calde e zone esposte a scintille. Non fumare durante l'uso dell'apparecchio.



- Conservare l'apparecchio all'asciutto. Non immergerlo in acqua o altri liquidi.



- Tenere l'apparecchio a distanza da recipienti contenenti liquidi. Non coprire l'apparecchio con oggetti come giornali, strofinacci, tende, ecc.



- Non esporre l'apparecchio alla luce solare diretta o a fonti di calore.
- Evitare che il cavo di alimentazione penda da un tavolo o entri a contatto con superfici calde.



- Non usare l'apparecchio se il cavo o i morsetti sono danneggiati.



- Evitare il contatto tra il morsetto rosso e il morsetto nero per evitare il rischio di scintille, esplosione o danni.
- Prima di collegare o usare l'avviatore di emergenza:
 - Verificare che l'apparecchio e i suoi componenti non siano danneggiati; in caso contrario, non usare l'apparecchio e riportarlo presso il rivenditore affinché venga ispezionato e riparato.
 - Verificare che la tensione riportata sulla targa identificativa corrisponda a quella dell'impianto elettrico in uso.



- Non posizionare l'avviatore di emergenza sulla batteria del veicolo o direttamente sopra di essa.



- L'apparecchio non è progettato per essere usato all'interno di roulotte.



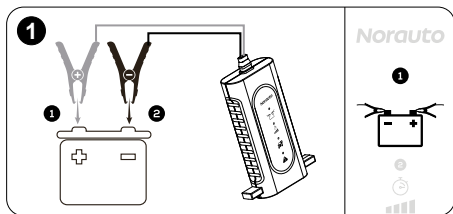
AVVIAMENTO DEL VEICOLO

AVVERTENZA

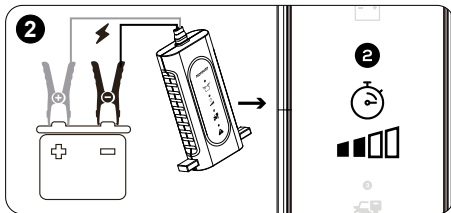
- Questo apparecchio deve essere utilizzato esclusivamente con veicoli dotati di batteria da 12 V DC.
- Per evitare di danneggiare l'apparecchio, controllare la tensione prima di effettuare il collegamento. Se la tensione è inferiore a 6 V o superiore a 16 V, l'apparecchio non può essere utilizzato.
- Prima di avviare il motore, verificare che i collegamenti dei terminali positivi e negativi siano corretti. Il mancato rispetto di questa istruzione comporta il rischio di esplosione della batteria.
- Dopo aver avviato il veicolo, scollegare i morsetti dalla batteria del veicolo.

UTILIZZO

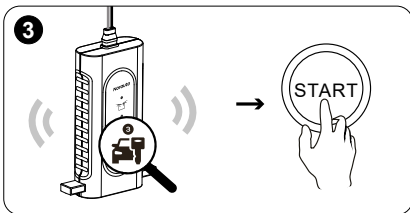
- 1 Collegare prima il terminale positivo rosso (+) e poi il terminale negativo nero (-) alla batteria del veicolo. L'indicatore di funzionamento ① si illuminerà di blu.



- 2 L'avviatore di emergenza inizierà a ricaricarsi attraverso la batteria del veicolo. Il tempo di ricarica è variabile, tuttavia se la batteria fornisce più di 8 V (60 Ah), l'avviatore di emergenza può essere pronto in circa 90 secondi.

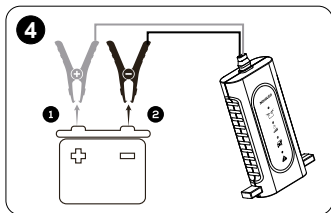


- 3 Quando l'avviatore di emergenza è completamente carico, l'indicatore "pronto" ③ si illuminerà di blu e verrà emesso un segnale acustico. Avviare il motore del veicolo.



Non tentare di avviare il veicolo per più di 5 secondi.
Se l'indicatore "errore" si illumina, consultare la sezione
Risoluzione dei problemi.

- 4 Dopo aver avviato il motore, scollegare il morsetto negativo nero (-) quindi il morsetto positivo rosso (+) ⑤ dalla batteria del veicolo.



- Non usare detergenti liquidi abrasivi o aggressivi.
- Non immergere l'apparecchio nell'acqua.
- Scollegare l'apparecchio prima di pulirlo.

Pulire i morsetti dopo ogni utilizzo.

Rimuovere qualsiasi residuo di liquido della batteria per evitare il rischio di corrosione dei morsetti in rame.

Usare un panno morbido e, se necessario, un detergente neutro per pulire le superfici esterne dell'avviatore di emergenza.

Quando i cavi dell'avviatore di emergenza non sono in uso, non avvolgerli strettamente per evitare che subiscano danni.

Conservare il prodotto in un luogo fresco e asciutto, al riparo dalla luce solare diretta. Per evitare pericoli, conservare il prodotto fuori dalla portata dei bambini.



Se l'avviatore di emergenza presenta un problema, consultare la tabella seguente per risolverlo.

Se le soluzioni proposte non permettono di risolvere il problema, riportare il prodotto presso il rivenditore affinché venga ispezionato dal centro di assistenza.

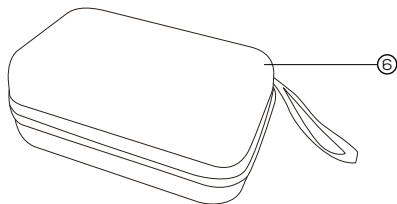
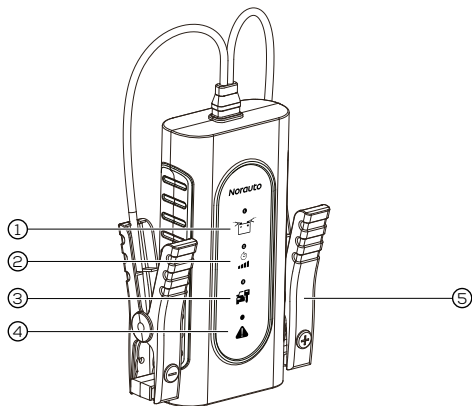
Non tentare di riparare o modificare l'apparecchio da soli.

Problema	Possibile causa	Soluzione
L'avviatore di emergenza non si accende e nessun indicatore è illuminato.	La tensione della batteria del veicolo è inferiore a 3,5 V.	La tensione della batteria del veicolo è troppo bassa e non è possibile avviarla. Sostituire la batteria del veicolo.
	Collegamento scorretto tra i morsetti e la batteria del veicolo.	Ricollegare i morsetti alla batteria del veicolo.
	I morsetti sono collegati scorrettamente.	Invertire i morsetti della batteria per collegarli ai terminali corretti (+/-).
L'indicatore "errore" rimane acceso di rosso e l'apparecchio emette un segnale acustico.	La batteria collegata non è da 12 V.	Usare l'avviatore di emergenza esclusivamente con batterie da 12 V.

Problema	Possibile causa	Soluzione
L'indicatore "errore" lampeggia di rosso e l'apparecchio emette un segnale acustico.	La batteria del veicolo è difettosa.	È comunque possibile ricaricare la batteria, ma si raccomanda di sostituirla a breve.
	Il circuito interno dell'avviatore di emergenza non funziona correttamente.	Contattare il centro di assistenza o un tecnico qualificato per l'ispezione e la riparazione.



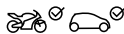
Modello	3501369735185
Corrente di avviamento	450 A
Corrente di picco	900 A
Cilindrata del motore compatibile	Motori a benzina: 4,0 L Motori diesel: 3,0 L
Peso	1,17 kg
Dimensioni (L x H x P)	16,7 x 23 x 5,5 cm
Tipi di batteria	Piombo-acido, EFB, AGM, LiFePo4 12 V
Condensatore	15 V 90 F (farad)
Tempo di ricarica	90 secondi (per una batteria da 60 Ah e se il livello di carica è superiore a 8 V)
Grado di protezione IP	IP65
Classe di protezione	III
Temperatura di funzionamento	Da -40°C a 65°C / Da 65°F a 149°F



- | | | | |
|---|--------------------------------|---|----------------------------|
| ① | Indicador luminoso de ligado | ④ | Indicador luminoso de erro |
| ② | Indicador luminoso de carga | ⑤ | Pinças |
| ③ | Indicador luminoso de "pronto" | ⑥ | Mala |



12V

Gasolina $\leq 4L$ 

900A

Gasóleo $\leq 3L$ 

Este produto está em conformidade com todos os requisitos regulamentares aplicáveis da UE.



Recolha seletiva de resíduos de equipamento elétrico e eletrónico. Os produtos elétricos não devem ser eliminados juntamente com o lixo doméstico comum. De acordo com a diretiva europeia 2012/19/UE relativa aos resíduos de equipamento elétrico e eletrónico e a sua transposição para o direito nacional, os resíduos de equipamento elétrico devem ser recolhidos em separado e eliminados nos pontos de recolha previstos para este efeito. Informe-se junto das autoridades locais ou do seu revendedor para obter conselhos referentes à reciclagem.



AVISO: Para reduzir o risco de ferimentos, o utilizador deve ler o manual de instruções.

IP65

Resistência ao pó e à chuva.

PREÂMBULO

Parabéns pela sua nova compra! Leia com atenção o manual de utilização antes de utilizar o aparelho. Respeite todos os avisos. Quando entregar o aparelho a terceiros, entregue também este manual de utilização. Guarde o manual à mão para futuras referências.

UTILIZAÇÃO PREVISTA

A bateria de reforço com condensador Norauto Infinite fornece uma assistência fiável para ligar o seu veículo. Com uma corrente de arranque de 450 A e uma corrente de pico de 900 A, pode ligar eficientemente motores a gasolina até 4,0 L e motores a Diesel até 3,0 L.

A operação é facilitada por indicadores luminosos que o guiam ao longo do processo, permitindo-lhe ligar o seu automóvel em menos de 2 minutos. Com proteções integradas contra curto-circuito e polaridade inversa, a bateria de reforço garante uma utilização segura em todas as situações.



INSTRUÇÕES DE SEGURANÇA



Antes do carregamento, leia as instruções.

IP65

O aparelho tem certificação IP65, ou seja, é resistente a poeira e chuva. Não coloque o aparelho dentro de água.



AVISO: Gás explosivo. Evite chamas e faíscas. Certifique-se de que existe uma ventilação suficiente durante o carregamento.



• Utilize este aparelho apenas conforme descrito neste manual de utilização. O fabricante ou distribuidor não será responsável pela utilização indevida do aparelho ou pela sua utilização em violação das instruções existentes neste manual.



• Nunca tente modificar o aparelho de forma alguma. As modificações podem dar origem a danos no dispositivo ou ferimentos, pelos quais o fabricante não aceita qualquer responsabilidade.



• **AVISO:** Alguns veículos podem estar equipados com sistemas elétricos e eletrónicos (por exemplo, sistemas de gestão do motor, telemóveis) suscetíveis a danos se expostos a voltagens de arranque ou intensidades elevadas. Antes de ligar o aparelho ao veículo, leia as instruções de utilização do veículo para se certificar de que suporta o sistema de carregamento externo.



• **AVISO:** O desrespeito pelas instruções de segurança e de utilização pode dar origem a um risco de choque elétrico, incêndio e/ou ferimentos.



- Respeite as instruções para ligar e desligar os cabos da bateria de reforço com condensador ou os terminais da bateria.
- Este aparelho destina-se apenas a uma utilização doméstica.
- Não utilize acessórios não recomendados pelo fabricante! Eles podem danificar o aparelho e/ou dar origem a ferimentos.



- **PERIGO DE ASFIXIA:** Mantenha os materiais de empacotamento fora do alcance de crianças e animais de estimação.
- **Este aparelho pode ser utilizado por crianças com, pelo menos, 8 anos e por pessoas com capacidades físicas, sensoriais ou mentais reduzidas ou com falta de experiência ou conhecimentos se forem corretamente supervisionadas ou se lhes forem dadas instruções relativas à utilização do aparelho com toda a segurança, e se os riscos incorridos forem tidos em conta.**
- **As crianças não devem brincar com o aparelho. A limpeza e manutenção não devem ser feitas por crianças sem supervisão.**
- Supervisione as crianças, de modo a certificar-se de que não brincam com o aparelho.



- **PERIGO:** Não utilize este aparelho num ambiente onde exista o risco de explosão ou na presença de líquidos, gases ou poeiras inflamáveis.



- Mantenha o aparelho afastado de chamas sem proteção, superfícies quentes e áreas expostas a faíscas durante a sua utilização. Não fume enquanto estiver a utilizar o aparelho.



- Mantenha o aparelho seco. Não coloque a bateria de reforço dentro de água ou de qualquer outro líquido.



- Mantenha todos os recipientes com líquidos afastados do aparelho. Não cubra o aparelho com objetos como jornais, toalhas de chá, cortinas, etc.



- Não exponha o aparelho à luz direta do Sol nem a fortes fontes de calor.
- Não deixe o fio da alimentação na extremidade de uma mesa ou a tocar numa superfície quente.



- Não utilize o aparelho se o fio ou as pinças estiverem danificados.



- Evite o contacto entre as pinças vermelha e preta, pois isso pode causar faíscas, explosão ou danos.
- Antes de ligar ou de utilizar a bateria de reforço:
 - Certifique-se de que o aparelho e respetivos componentes não estão danificados. No caso de danos, não utilize o aparelho e devolva-o ao revendedor para que se proceda à inspeção e reparação.
 - Certifique-se de que a voltagem indicada na placa das especificações corresponde à da sua instalação elétrica.



- Não coloque a bateria de reforço na bateria do veículo ou diretamente por cima desta.



- O aparelho não foi criado para ser instalado numa caravana.



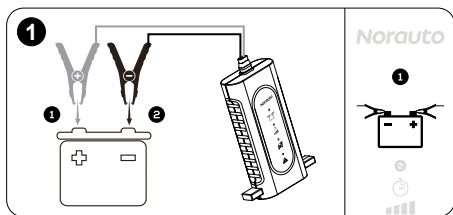
LIGAR UM AUTOMÓVEL

AVISO

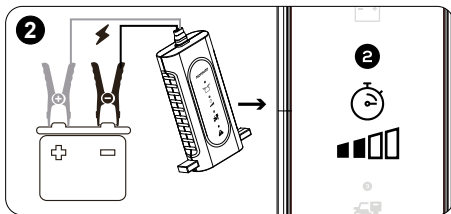
- Este aparelho só deve ser utilizado em veículos equipados com um sistema de baterias de 12V DC.
- Verifique a voltagem antes de efetuar a ligação, para evitar danos no aparelho. Se a voltagem for inferior a 6V ou superior a 16V, o aparelho não pode ser utilizado.
- Verifique sempre se as ligações dos terminais positivo e negativo estão corretas antes de ligar o motor. O desrespeito por esta recomendação pode dar origem à explosão da bateria.
- Após ter ligado o veículo, desligue sempre as pinças da bateria do automóvel.

FUNCIONAMENTO

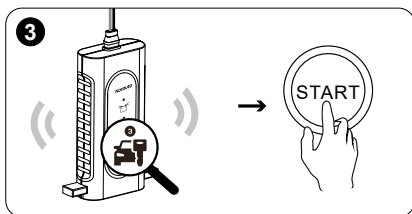
- 1 Ligue primeiro o terminal positivo vermelho (+), depois o terminal negativo preto (-) à bateria do automóvel. O indicador luminoso azul de ligado (1) acende.



- 2 A bateria de reforço com condensador começa a ser carregada a partir da bateria do veículo. O tempo de carregamento é variável. No entanto, se a bateria fornecer mais de 8V (60Ah), a bateria de reforço com condensador pode estar pronta em cerca de 90 segundos.

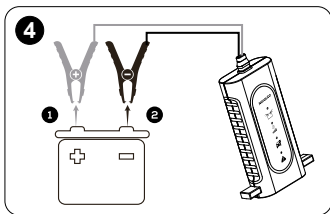


- 3 Quando a bateria de reforço estiver completamente carregada, o indicador luminoso de "pronto" ③ fica azul e é emitido um som de aviso. Rode a chave de contacto para ligar o automóvel.



Não tente ligar o automóvel durante mais de 5 segundos.
Se o indicador luminoso de erro acender, consulte a secção
Resolução de problemas para resolver o problema.

- 4 Quando o motor estiver ligado, retire a pinça do terminal negativo preto (-) e depois a pinça do terminal positivo vermelho (+) ⑤ da bateria do automóvel.



- Não utilize líquidos de limpeza abrasivos ou agressivos.
- Nunca coloque o aparelho dentro de água.
- Desligue sempre o aparelho antes de proceder à limpeza.

Após cada utilização, limpe as pinças.

Certifique-se de que elimina quaisquer resíduos de líquido da bateria para evitar a corrosão das pinças de cobre.

Use um pano suave e, se necessário, uma solução de sabão neutro para limpar o exterior da bateria de reforço com condensador.

Os cabos da bateria de reforço devem ser enrolados folgadoamente para evitar danos durante o armazenamento.

Armazenamento: Guarde sempre o produto num local fresco e seco, ao abrigo da luz direta do Sol. Para evitar acidentes, certifique-se de que o produto é guardado fora do alcance das crianças.



Se ocorrer um problema técnico com a bateria de reforço, consulte a tabela de resolução de problemas apresentada abaixo para obter assistência.

Se as soluções propostas não resolverem o problema, devolva o produto ao revendedor para que se proceda à inspeção pelo serviço pós-venda.

Nunca tente reparar ou modificar o aparelho sozinho.

Problema	Causa possível	Solução
Nem a bateria de reforço com condensador nem os indicadores luminosos acendem.	A voltagem da bateria do automóvel é inferior a 3,5V.	A voltagem da bateria do automóvel é demasiado baixa e não pode ser recarregada. Substitua a bateria do automóvel.
	Má ligação entre as pinças e a bateria do automóvel.	Volte a ligar as pinças à bateria do automóvel.
	As pinças foram mal ligadas.	Inverta as pinças da bateria, de modo a que fiquem ligadas com a polaridade correta (+/-).
O indicador luminoso de erro acende a vermelho e é ouvido um sinal sonoro.	A bateria ligada não é de 12V.	Use a bateria de reforço apenas com uma bateria de 12V.

Problema	Causa possível	Solução
O indicador luminoso de erro pisca a vermelho e é ouvido um sinal sonoro.	A bateria do automóvel está defeituosa.	A bateria do automóvel não foi assistida corretamente. O veículo poderá ser ligado, mas recomendamos que substitua imediatamente a bateria.
	O circuito interno da bateria de reforço com condensador apresenta um mau funcionamento.	Contacte o serviço pós-venda ou um técnico qualificado para se proceder à inspeção e reparação.



Modelo n.º	3501369735185
Corrente de arranque	450 A
Corrente de pico	900 A
Tamanho de motor compatível	Motor a gasolina: 4,0 L Motor a Diesel: 3,0 L
Peso	1,17 kg
Dimensões (L x A x P)	16,7 x 23 x 5,5 cm
Tipos de bateria	Chumbo-ácido, EFB, AGM, LiFePo4 12V
Condensador	15V 90 F (Farads)
Duração de carregamento	90 segundos (para uma bateria de 60 Ah, e se o nível da bateria for superior a 8V)
Índice de proteção IP	IP65
Classe de proteção	III
Temperatura de funcionamento	-40 °C a 65 °C / 65 °F a 149 °F



NORAUTO

2A boulevard Van Gogh, 59650 Villeneuve d'Ascq, France

Distribué par / Distributed by / Vertrieben von:

Norauto France - 2A boulevard Van Gogh, 59650 Villeneuve d'Ascq, France

Auto 5 - Bld Paepsem 20, 1070 Anderlecht, Belgique

A.T.U Auto-Teile-Unger Handels GmbH & Co.KG - Dr.-Kilian-Str. 11, 92637 Weiden
i.d.OPf, Deutschland

Noroto España SAU - Centro Comercial Alban, Ademúz, Km 2,9, 46100 Burjassot,
Valencia, España

Norauto Italia SPA - Corso Savona, 85, 10024 Moncalieri, Torino, Italia

Norauto Portugal SA - Av. Dos Cavaleiros, nº 49, 2794-057 Carnaxide, Lisboa,
Portugal

www.norauto.com

Made in P.R.C / Fabricado en/na R.P.C / Fabriqué en R.P.C

 **Mobivia**

