

# CMO di SODINI DINO & S.N.C.

## Compresseur de Ressort

Manuel d'instructions pour l'utilisation et maintenance

Numéro de série: \_\_\_\_\_

Lire ce manuel attentivement avant de commencer toute opération et se conformer aux règles de sécurité.

L'utilisateur doit suivre les règles de sécurité dans l'environnement de travail.



## Index

1. Utilisation
2. Caractéristiques générales
3. Plaque d'identification
4. Emballage
5. Stockage de la machine
6. Environnement de travail
7. Utilisation, maintenance
8. Avertissement- précaution d'utilisation
9. Dispositif de sécurité
10. Protections individuelles
11. Nettoyage
12. Vue éclatée pression
13. Vue éclatée pièce détachée
14. Vue éclatée cylindre
15. Vue éclatée cylindre pièce détachée
16. Contrôle de maintenance
17. Garantie
18. Respect de l'environnement
19. Carnet d'entretien

### Attention :

Les fabricants et leurs distributeurs ne peuvent être tenus responsables pour les dommages causés aux personnes et aux choses en raison d'une mauvaise utilisation de la machine. L'utilisation du compresseur de ressort implique l'acceptation par l'utilisateur de toutes les conditions prescrites par le fabricant.

### **1. Utilisation**

Le compresseur de Ressorts produit par Cmo est destiné à l'activité de préparation d'amortisseurs, il n'est pas destiné à d'autres utilisations. Le Compresseur de Ressort doit être utilisé à l'intérieur des locaux de travail afin d'être protégé des agents atmosphériques. L'utilisateur doit utiliser la machine conformément à sa destination aux instructions du fabricant, ainsi qu'aux législations concernant la sécurité et la prévention des accidents sur le lieu de travail.

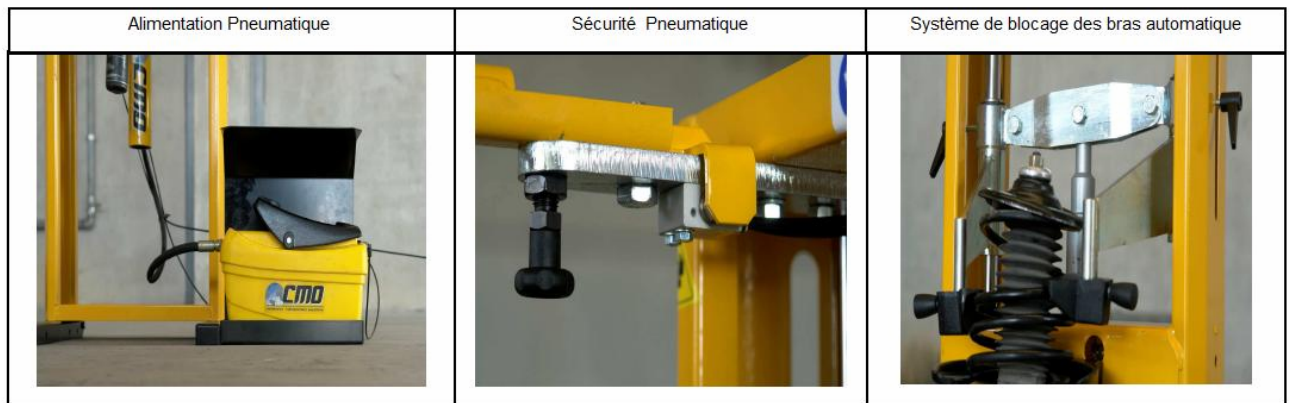
### **2. Caractéristiques Générales**

Le compresseur de ressorts fabriqué par Cmo a plusieurs caractéristiques qui rendent son utilisation plus simple. Sa fonction principale est de simplifier le démontage des amortisseurs grâce à un système hydraulique qui permet d'effectuer cette opération à une faible vitesse.

Le système de blocage de bras automatique permet, également le blocage supérieur des ressorts en cône. La partie inférieure du maintien du ressort a un crochet et un système de dégagements disponibles selon deux critères.

Cette fonction est nourrie par une pompe pneumatique de 300 bar qui contrôle un vérin hydraulique ayant une course de 420 millimètres. Le panneau protecteur a une

sécurité hydraulique qui empêche la machine de démarrer quand le panneau est ouvert et permet seulement l'opération quand il est fermé.  
Pour déplacer la machine facilement prendre le manche dans l'arrière de l'appareil et rouler sur les deux roues arrières.



### 3. Plaque D'identification

La Plaque d'identification du compresseur de ressort, en ce concerne le fabricant, l'année de fabrication, le numéro de série sont inscrits sur une plaque de données qui est positionnée sur le vérin hydraulique. L'utilisateur ne doit ni enlever, ni endommager, ni modifier les plaques d'identification de données ou de ce manuel. La garantie sera automatiquement expirée dans le cas où les plaques d'identification auront été touchées.

### 4. Emballage

Le Compresseur de Ressort est assemblé dans un carton. Il est recommandé, quand l'emballage sera ouvert, de contrôler la correspondance des articles envoyés avec leurs contenus réels et leur état. Ces examens doivent être faits en présence du transporteur parce que le matériel, avec l'acceptation de modifications souscrites auparavant, est transporté au risque du client. N'importe quelle plainte pour les dommages du transport, du chargement, ou du déchargement, ou un défaut d'emballage, ne pourront être remboursés par la Fabricant.



### **5. Stockage de la machine**

Le sol sur lequel le matériel est stocké doit être plat, sans séparation. La machine doit être utilisée dans une position verticale pour opérer dans la sécurité et avec la position ergonomique adaptée.

### **6. Environnement de travail**

Pour des raisons de sécurité, le Compresseur de Ressort doit être utilisé en respectant un espace minimal pertinent et à une distance appropriée d'autres matériels ou des murs environnants. La surface ne peut pas être inférieure à 2m (deux mètres) sur chaque côté, dans laquelle on ne permet pas aux gens de circuler pendant la manœuvre d'utilisation.

Attention!!!!

L'inobservation de cette instruction impérative peut provoquer le retournement de la charge avec des risques sérieux pour les gens et les choses.

### **7. Utilisation, maintenance**

L'usage du Compresseur de Ressort est facile et intuitif, mais pourtant l'utilisateur doit suivre ces instructions :

- 1- dès que vous avez choisi le niveau le plus convenable, placez le compresseur de ressort dans une position verticale.



2- Positionnez l'égalisateur et bloquez le ressort d'amortisseur des deux côtés.







3- Bloquez l'égalisateur en utilisant les leviers opposés sur les côtés de la structure.



4- Maintenant vous pouvez commencer à pomper en utilisant la pédale. Le mouvement du vérin comprimera un ressort et permettra de:

démonter l'écrou de serrage	enlever l'écrou de serrage	enlever la coupelle
A close-up photograph showing a person using a screwdriver to pry a lock nut off a bolt on a mechanical assembly.	A close-up photograph showing a person's hands holding a removed lock nut above the bolt head.	A close-up photograph showing a person's hands holding a removed black cup-shaped component from the assembly.

5- Quand vous avez libéré le ressort qui était maintenu par des attaches, vous pourrez commencer à pomper pour décharger le vérin. Après cela, enlevez le ressort et libérez l'amortisseur.

1. libérez le cylindre	2. débloquez l'égalisateur
	
3. ouvrez la grille en utilisant le contrôle de sécurité	4. enlevez le ressort et libérez le cylindre.
	

Pour monter la pièce, répétez les opérations décrites ci-dessus.

### 8. Avertissement- précaution d'utilisation

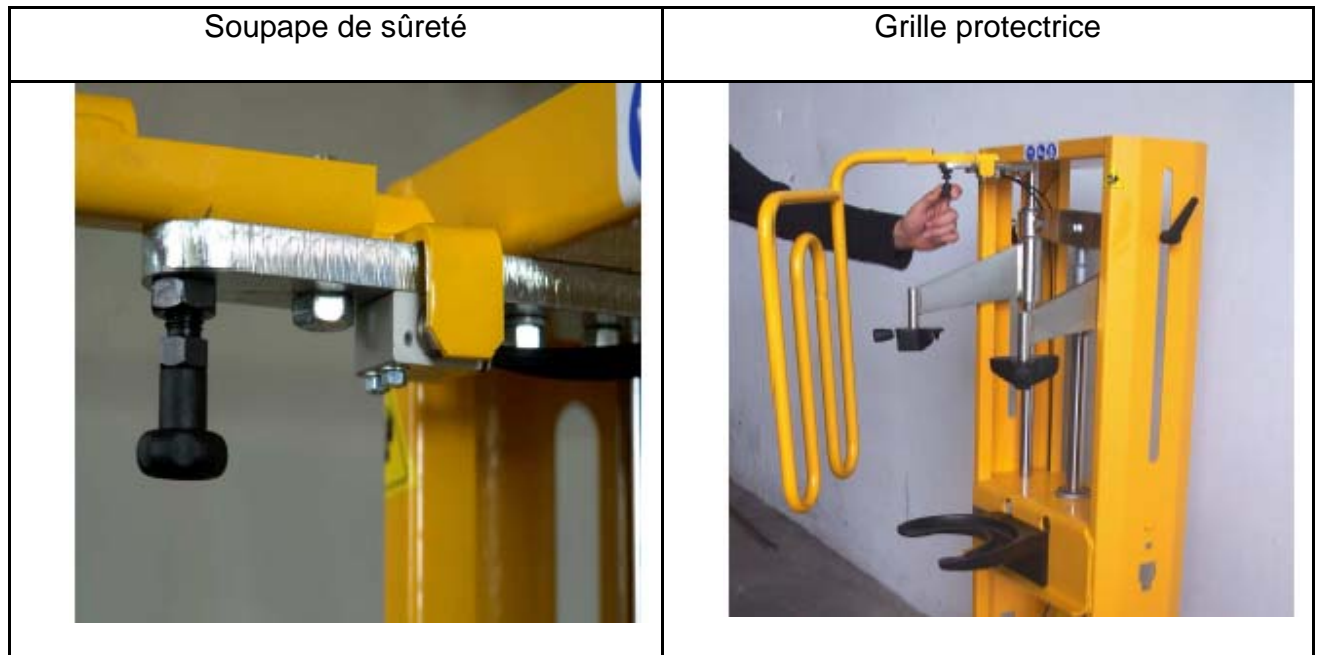
Avant de commencer n'importe quelle opération l'opérateur doit être sûr que l'égalisateur est bloqué en utilisant les leviers opposés sur les côtés de la structure.

Système de blocage de l'égalisateur



## 9. Dispositif de sécurité

Le principal système de sécurité est la fermeture et la grille protectrice. Une soupape de sûreté empêche le démarrage de l'appareil quand la grille est ouverte.



## 10. Protection individuelle

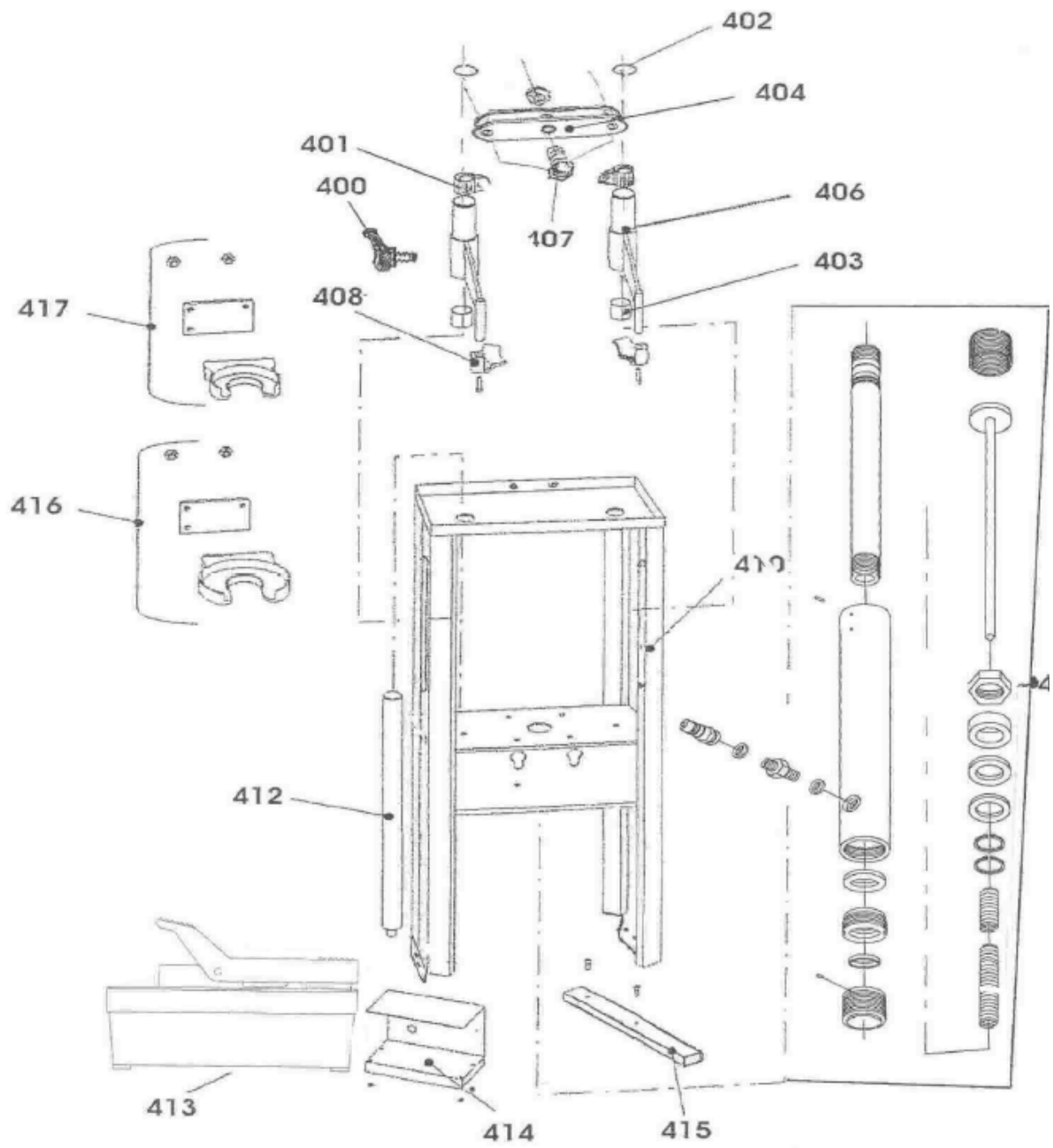
L'opérateur doit toujours porter les vêtements de travail protecteurs que tels définis par la réglementation en vigueur pour la situation et doit se conformer à toutes les règles de sécurité qui sont obligatoires dans l'environnement professionnel. Pendant l'utilisation l'opérateur doit agir pour sa propre sécurité, et celle des gens et des choses environnantes en suivant les instructions de ce manuel, aussi bien les règles préventives, que les règles de sécurité qui résultent de la législation en vigueur ou de la bonne pratique.

## 11. Nettoyage

Nettoyer, au moins une fois par semaine; Le Compresseur de Ressort avec soin en enlevant la saleté, la poussière et n'importe quelle substance avec un chiffon. N'utilisez jamais d'eau, ou de liquides inflammables, ou corrosifs.

## 12. Vue éclatée



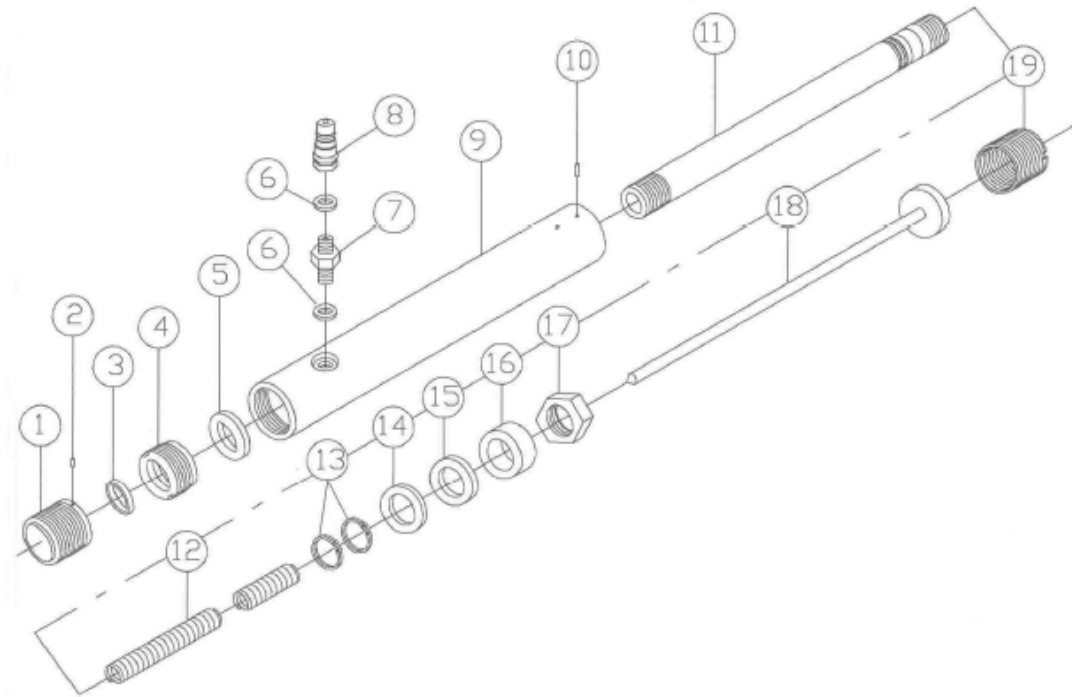


### 13. Vue éclatée pièce détachées:

ESP.N°	Description
400	Vis
401	Collier
402	Circlip
403	Bague
404	Plaque à bascule
406	Bras
407	Axe
408	Fixation coupelle
410	Chassis
411	Vérin tireur
412	Montant
413	Pompe à air
414	Support de pompe
415	Pied
416	Grande coupelle
417	Petite coupelle

## 14. Vue

### éclatée



## 15. Vue éclatée cylindre pièce détachées:

Pos.	Code	D	QTà
1	52.06	Extrémité filetée	1
2	23A.01	Goupille 3x6	1
3	6P.02	Joint PW 30	1
4	52.07	Raccord	1
5	60.02	Bague 45x30	1
6	3B.01	Joint 1/4"	2
7	15A.01	Raccord M+M 1/4"	1
8	16A.02	Raccord male	1
9	52.13	Cylindre	1
10	23A.02	Goupille 3x10	1

11	52.09A	Tige	1
12	52.04A	Ressort	1
13	4A.10	Circlip E30	2
14	DM.01	Joint racleur	1
15	6F.01	Joint	1
16	DM.02	Entretoise	1
17	14A.03	Ecrai frein	1
18	52.03A S	Guide	1
19	52.01	bague	1s

### **16. Contrôle et maintenance**

Le contrôle du Compresseur de Ressort se fait visuellement. Vérifiez périodiquement les connexions des flexibles hydrauliques et vérifiez qu'il n'y ait aucune pliure. Rattachez les connexions en cas de détachement remplacez le flexible en cas de dommages. Ces opérations simples préviendront des dysfonctionnements possibles et des dégradations dans l'avenir.

### **17. Garantie**

Le Compresseur de Ressort est couvert par la garantie pour toutes ses pièces détachées pendant 12 mois, à la condition précise qu'il n'y a pas eu de démontage ou d'intervention impropre et que les spécifications d'identification de la machine inscrites sur la plaque de données ou dans ce manuel n'ont pas été endommagées ou enlevées.

Après avoir accepté les cas inclus par la garantie, le fabricant acceptera votre demande.

Les conditions couvertes par la garantie sont celles qui sont définies par la loi en vigueur pour ce matériel.

### **18. Respect de l'environnement**

En cas du démontage des pièces de la matériel nous recommandons de se conformer à la législation en vigueur pour le nettoyage des matériels inutilisés, et si cela est possible de recycler les parties en acier. Chaque partie doit être démontée en fonction du type de matière.

### **19. Carnet d'entretien**

Nous conseillons d'utiliser le schéma ci-après pour noter toutes les interventions possibles faites sur le compresseur chaque fois.

Cela permettra à l'utilisateur d'avoir à disposition chaque minute les informations nécessaires sur le cycle d'activité de la machine



